

# ÅRSBERETNINGEN 2023



**MUSEUM LOLLAND-FALSTER**

# ÅRSBERETNING 2023

FORMANDENS FORORD:	2
KORT OM MLF VIRKE, LOV OG ARBEJDE:	5
TYSK OG ENGELSK OVERSÆTTELSE AF SAMME:	6
FORNEM PRIS TIL ANNA-ELISABETH:	10
CHANGING IDENTITY IN A CHANGING WORLD:	12
FRIHED - ET SKOLEFORLØB:	13
FORMIDLERE I FÆNGSEL:	16
FANE RESTAURERET:	18
FORTIDENS MYSTIK I MODERNE KLÆDER:	19
CHRISTIAN IX'S BRO:	22
90-ÅRS JUBILÆUM I NAKSKOV:	25
FRIHEDENS FRONTKÆMPERE:	26
SJÆLDEN BRONZEØKSE NÆR SMIDT UD:	28
LOLA, LØGN OG X:	30
SOMMERBLÆST OM LOLA:	32
GODSTED MOSE:	34
PATRICE TIL GULDGUBBE:	35
FORTÆL DET MED MAD:	36
MUSEUM FOR ALLE- ELLER HVORDAN?	42
MARKEDSFØRINGSEKSPERIMENTET 2023:	46
CAFÉ FREDERIKKE OG BUTIKKEN:	48
DA MØLLEVINGEN KNÆKKEDE:	52
SMEDJEN FIK NYT GAMMELT TAG:	55
FUNDRAISING OG SPONSORER:	56

Forside fotos: Sommerdag i De gamle huse  
Fotograf: Ingrid Riis

Museum Lolland-Falster Årsberetning 2023

ISSN: 2794-5235

Udarbejdelse: Museum Lolland-Falster

Fotografer: Ingrid Riis, Jakob Nyborg Andreassen

Museum Lolland-Falster

# FORMANDENS FORORD

Af Michael Fagerlund

Det har rumlet længe. Gennem mere end et årti har skiftende regeringers kulturministre luftet tanker om en gennemgribende reform af tilskudsordningen for de statsanerkendte museer; på stærke opfordringer fra store museer, beliggende i de befolkningstunge vækstcentre. Synspunktet har været, at fordelingen ikke afspejler kvaliteten af museernes opgaveløsning, men i højere grad er resultat af tidligere sammenlægninger, hvor statstilskuddet fra hvert af de fusionerede museer vide-reførtes i den nye institution. Dette sidste er uimodsigeligt rigtigt, således også for Museum Lolland-Falsters vedkommende, der udgøres af tre tidligere selvstændige museer.

Ved sin tiltræden for godt et år siden bebudede kulturminister Jakob Engel-Schmidt (M) i lighed med sine forgængere en reform af museernes opgaver og dermed forbundne tilskud. Og denne gang ser det ud til at blive alvor. I midten af november 2023 afleverede en til opgaven nedsat arbejdsgruppe sin 129 sider rapport med anbefalinger, og de første indlæg i debatten er fremkommet.

I den fremlagte form opererer oplægget med tre forskellige tilskudsmodeller; men uanset hvilken model, der regnes efter, vil det medføre markante forandringer i museumslandskabet. Med stor vægt på besøgstal, opdelt i kun tre niveauer (i én af modellerne fire), vil museer i de såkaldte 'ud-kantsområder' være udsat for at miste store tilskudsbeløb, i øvrigt med meget kort varsel, såfremt denne eller andre aktivitetsparametre et år falder under en grænseværdi. Som ovenikøbet er variabel.

En ny museumslov bliver næppe gennemført inden for udspilletts rammer. Men der er ingen tvivl om, at med det bagvedliggende tankesæt, som det for eksempel kommer til udtryk i besøgstal som tungtvejende kriterium, kan blandt andre Museum Lolland-Falster opleve en kritisk indtægtsnedgang i millionklassen. Efter den kun alt for kendte model: At de stærke og velhavende dele af landet udsulter egne med lavere indkomstgrundlag og befolkningstal. Museum Lolland-Falster har allerede bidraget aktivt med en række debatindlæg og kommentarer bragt i pressen, og der er behov for, at kulturinteresserede politikere og meningsdannere går ind i debatten og gør opmærksom på problemet.

Museum Lolland-Falster står for tiden overfor store opgaver, dels internt i form af udstillings- og byggeprojekter, men også i forhold til andre af landsdelens kulturinstitutioner, ikke mindst Middelaldercentret. Denne perle af et oplevelsescenter har længe kæmpet med en udfordret økonomi, og Museet arbejder helhjertet med modeller for en sammenlægning af de to institutioner, hvor begge bevarer deres særkende. Sammen med det længe ventede og stærkt nødvendige magasinbyggeri og planerne om nyt museum på havnen i Nykøbing tager det tid og kræfter. Usikkerheden om statstilskuddet som et helt basalt økonomisk grundlag er derfor stærkt ubejlig - og er også med til at rejse tvivl om finansieringsgrundlaget for magasinet: Vore to kommuner har bevilget hver 1 ½ millioner kroner, og museet har afsat egne midler, men med en byggesum et stykke på den anden side af 20 millioner kroner, vil der blive behov for at finansiere afdrag og renter på lån. Den opgave vil blive vanskelig, hvis vores statstilskud forringes som følge af en museumsreform.

Det er med tilbageholdt åndedræt, at vi afventer den kommende politiske proces; men også med et håb om, at fornuften vil sejre således, at der fortsat kan drives forsvarlig museumsvirksomhed i hele landet.

Museum Lolland-Falster står for tiden overfor store opgaver, dels internt i form af udstillings- og byggeprojekter, men også i forhold til andre af landsdelens kulturinstitutioner, ikke mindst Middelaldercentret.





# HVEM ER VI?

Af Ulla Schaltz

Museum Lolland-Falster er et museum med en gammel historie. Vi er Lolland-Falsters kulturhistoriske museum, og det er derfor vores fornemste opgave at indsamle, bevare og videregive de gode historier om vores egn i Danmark. Det har vi gjort i mere end 130 år.

Museum Lolland-Falster er ét blandt cirka 100 statsanerkendte museer i Danmark. Vi arbejder derfor efter den danske museumslov. Loven har til formål at sikre landets kulturarv og udvikle betydningen af kulturarven i samspil med verden omkring os. Vi har i den forbindelse en række opgaver: gennem indsamling, registrering, bevaring, forskning og formidling skal vi som museum aktualisere viden om kulturarv og gøre denne tilgængelig og vedkommende. Vi skal ligeledes udvikle anvendelse og betydning af kulturarv for borgere og samfund og ikke mindst sikre kulturarv for fremtidens anvendelse. Det vil sige, at Museum Lolland-Falster med sine mere end 50 medarbejdere har en stor og vigtig opgave.

Museet har fire udstillingssteder på Lolland-Falster. Hver især fortæller de forskellige historier, som tilsammen giver et bud på et helhedsbillede. På hjørnet af Torvet i Nykøbing Falster ligger byens museum i gamle, fredede bygninger. Stedet blev besøgt af den russiske Zar Peter den Store i 1716. I museet viser vi udstillingen Museum Obscurum – på grænsen til virkeligheden. Her kan man også købe ind i Den gamle Købmandshandel og besøge Turistinformationen.

På Reventlow-Museet Pederstrup fortæller vi historien om en af rigets mægtige statsmænd, nemlig C.D.F. Reventlow, som var en af den danske oplysningstids store reformmænd. C.D.F.s gamle hjem er omkranset af en smuk park med et ridehus, som lejlighedsvis rummer kunstudstillinger.

Ved de smukke søer i Maribo ligger De Gamle Huse, Maribos frilandsmuseum. Her findes 16 bygninger, som hver især fortæller om livet på landet i 1700-1900-tallet på Lolland-Falster. I De Gamle Huse kan gæsterne bruge alle sanser gennem en lang række af aktiviteter, som de kan prøve eller blive en del af under besøget.

På Banegårdspladsen i Maribo ligger den store museumsbygning med udstillingen om stenalder-pigen Lola. Gennem Lolas øjne oplever vi livet i stenalderen. Udstillingen viser

genstande fra de store udgravninger forud for anlæggelsen af tunnelen til Tyskland. Museet bor sammen med byens turistbureau. Derudover kan man besøge Maribos gamle klosterruin ved siden af Domkirken og få mere at vide om klostrets historie.

Museet er andet end udstillingsstederne. Museets medarbejdere udfører en lang række opgaver rundt omkring på Lolland-Falster. Man kan møde dem til byvandring, foredrag og aktiviteter. En vigtig del af museets løvbundne opgaver er arbejdet med at bevare den faste kulturarv. Museet bidrager aktivt til at få vores kulturarv bevaret eller, hvis det ikke er muligt, så at dokumentere det tabte gennem registreringer og arkæologiske udgravninger. I de senere år har museets arkæologer gennemført en af Danmarkshistoriens allerstørste udgravninger, nemlig arbejdet til tunnelen mellem Danmark og Tyskland, som i disse år anlægges.

Museum Lolland-Falster arbejder gerne sammen med en lang række samarbejdspartnere for at bevare og formidle vores kulturarv. Derfor er museet aktivt i samarbejde med kommunerne samt flere forskellige foreninger lokalt, nationalt og internationalt om en række opgaver. Lolland-Falster ligger som et brohoved i Østersøen mod Europa, og derfor deltager museets medarbejdere også i en række internationale netværk, som samarbejder om at sætte kulturarven på dagsordenen.

Som statsanerkendt museum får vi driftstilskud fra stat og kommuner, hvilket skal sikre, at vi kan opfylde museumsloven. Det betyder, at vi kan gøre historien om Lolland-Falster nærværende for alle. Den gode historie fortæller vi gennem udstillingssteder, artikler, bøger, foredrag, byvandring, på hjemmeside og øvrige digitale medier samt i pressen. Museet giver borgere og turister mulighed for at være med på mange måder.

**BRUG OS, FOR VI VIL GERNE VÆRE DIT MUSEUM!**

# WHO ARE WE?

Museum Lolland-Falster is a relatively new museum with a long history. We are the cultural history museum of Lolland-Falster and thus it is our premier task to tell, preserve and pass on the good stories about our part of Denmark. We have been doing this for more than 130 years.

Museum Lolland-Falster is one of about 100 government-approved museums in Denmark. We therefore work under the Danish Museum Act. The object of the Museum Act is to safeguard the cultural heritage of Denmark and further the significance of our cultural heritage in interplay with the surrounding world. In this connection, we have a number of tasks: By collecting, registering, preserving, researching and disseminating, we as a museum must continually update knowledge about cultural heritage, making it accessible and relevant, furthering the use and significance of cultural heritage for citizens and society, and, not least, safeguarding cultural heritage for future use. This means that Museum Lolland-Falster with its more than 50 employees has a big, and important task to carry out.

The museum has four exhibition sites on Lolland-Falster. Each of them with different stories to tell, which combine to create an overall picture. Listed, old buildings on the corner of the town square in Nykøbing Falster house the local museum. This place was visited by Russian Tsar Peter the Great in 1716. The exhibit in the museum is Museum Obscurum. Here, you can also shop in Den gamle Købmandshandel (The Old Grocer's Shop) and visit the Tourist Information.

At the Reventlow-Museet Pederstrup, we tell the story about C. D. F. Reventlow, one of the most influential statesmen in Denmark, who was one of the great reformers during the Danish Enlightenment era. The old home of C. D. F.'s is set in a stunning park with an indoor riding arena, which occasionally features art exhibitions etc. The Open-Air Museum, De Gamle Huse, is located by the beautiful Maribo lakes. Here, 16 different buildings each tell a story about life in the country from the 1700s through the 1900s on Lolland-Falster. At De Gamle Huse, we offer visitors the opportunity to use all their senses during their visit. A whole string of activities is available for the visitors to try out or participate in when they visit. At Banegårdspladsen in Maribo is the large museum building

with the exhibition about the Stone Age girl Lola. Through Lola's eyes we experience life in the Stone Age. The exhibition shows objects from the large excavations prior to the tunnel to Germany. The museum shares the building with the local Tourist Information. It is also possible to visit the old convent in Maribo situated next to the cathedral and learn more about its history.

The museum is more than just its exhibits. The museum staff organize a great variety of activities across Lolland-Falster. You can meet them at town walks, talks, and interesting activities. As an important part of the museum's statutory tasks, we play an active role in preserving our permanent cultural heritage or, if this is not possible, we help document it, for instance through archaeological excavations. In recent years, the museum's archaeologists are working on one of the most comprehensive excavations ever undertaken in Denmark: The preliminary work ahead of the construction of the planned tunnel between Denmark and Germany.

Museum Lolland-Falster is happy to work with many different partners in order to preserve and disseminate our cultural heritage. With this in mind, we collaborate actively with municipalities and several associations locally, nationally and internationally on a number of tasks. As Lolland-Falster is located as a bridgehead in the Baltic Sea towards Europe, we also participate in several international networks that collaborate on putting cultural heritage on the agenda.

As a government-approved museum, we receive grants towards running costs from both government and municipalities, to ensure that we can comply with the requirements of the Danish Museum Act. This enables us to present the story about Lolland-Falster in an interesting way to everybody. We use several platforms to communicate the good story: Exhibition sites, articles, books, talks, town walks, website, digital media etc. The museum's activities give both residents and tourists many different opportunities to join in.

**PLEASE USE US – WE WANT TO BE YOUR MUSEUM!**



# REVENTLOW-MUSEET

# WER SIND WIR?

Museum Lolland-Falster ist ein vergleichsweise neues Museum, aber es hat eine lange Geschichte. Wir sind das kulturhistorische Museum der Inseln Lolland und Falster und unsere wichtigste Aufgabe besteht darin, die guten Geschichten unserer Gegend zu erzählen, zu bewahren und weiterzugeben. Das tun wir seit mehr als 130 Jahren.

Das Museum Lolland-Falster gehört zu den 100 staatlich anerkannten Museen in Dänemark, weshalb wir gemäß dem dänischen Museumsgesetz arbeiten. Ziel des Gesetzes ist es, das kulturelle Erbe des Landes zu sichern und seine Bedeutung in unserer heutigen Welt zu vermitteln. In diesem Zusammenhang haben wir zahlreiche Aufgaben zu erfüllen: Durch das Sammeln, Registrieren, Bewahren, Erforschen und Vermitteln erwerben wir als Museum neues Wissen über das Kulturerbe machen es zugänglich und sensibilisieren Bürger und die Gesellschaft für das kulturelle Erbe und seine Bedeutung. Dies sicher letztlich auch dessen Bewahrung für die Zukunft. Das bedeutet, dass dem Museum Lolland-Falster mit seinen mehr als 50 Mitarbeitern eine wichtige und interessante Aufgabe zukommt.

Das Museum betreibt vier Ausstellungsstätten auf Lolland und Falster. Jede einzelne erzählt die unterschiedlichen Geschichten, welche dann zusammen ein gemeinsames Bild ergeben. Gleich am Marktplatz in Nykøbing-Falster liegt das städtische Museum, das in denkmalgeschützten alten Gebäuden untergebracht ist, dem der russische Zar Peter der Große im Jahr 1716 einen Besuch abstattete. Im Museum wird die Ausstellung Museum Obscurum - an der Grenze der Realität gezeigt. Hier finden Sie auch Den Alten Kaufmannsladen, der zu einem Einkauf wie anno dazumal einlädt, und die Touristeninformation.

Im Reventlow-Museum Pederstrup vermitteln wir die Geschichte eines der mächtigsten Staatsmänner des Landes, C.D.F. Reventlow, der zu den großen Reformern der dänischen Aufklärungszeit gehörte. Der alte Wohnsitz von C.D.F. Reventlow ist von einem schönen Park umgeben, in dem sich auch eine Reithalle befinden, in der gelegentlich Kunstausstellungen u. a. gezeigt werden.

An den schönen See in Maribo liegt das Freilichtmuseum. Es umfasst 16 Gebäude, die vom Leben auf dem Lande auf Lolland und Falster im 18., 19. und 20. Jahrhundert erzählen. Das Freilichtmuseum ist ein Museum, das im Rahmen zahlreicher Aktivitäten, an denen sie während ihres Besuchs teilnehmen können, mit allen Sinnen erfahren werden kann.

Auf dem Bahnhofplatz in Maribo, befindet sich das große

Museumsgebäude, mit der Ausstellung über das Steinzeitmädchen Lola. Durch Lolas Augen erleben wir das Leben in der Steinzeit. Die Ausstellung zeigt Objekte, aus den großen Ausgrabungen vor dem Tunnel nach Deutschland. Auch die Touristeninformation ist hier untergebracht. Besuchen Sie auch das alte Kloster in Maribo, neben der Domkirche und erfahren Sie dort mehr über dessen Geschichte.

Das Museum hat noch sehr viel mehr als seine Ausstellungsstätten zu bieten. So arrangieren die Mitarbeiter zahlreiche Aktivitäten in der Region. Sie können ihnen beispielsweise bei Stadtführungen, Vorträgen, interessanten Aktivitäten begegnen. Zu den wichtigen, gesetzlich festgelegten Aufgaben des Museums gehört auch der aktive Einsatz zur Erhaltung des festen Kulturerbes. Wir tragen aktiv dazu bei, unser kulturelles Erbe zu bewahren oder – falls dies nicht möglich ist – das verlorene z. B. durch archäologische Ausgrabungen zu dokumentieren. In den letzten Jahren haben die Archäologen des Museums eine der größten Ausgrabungen in der dänischen Geschichte durchgeführt – die Vorarbeiten für den geplanten Tunnel zwischen Dänemark und Deutschland. Im Rahmen der Erhaltung und Vermittlung unseres Kulturerbes arbeitet das Museum Lolland-Falster gerne mit einer Reihe von Kooperationspartnern zusammen. So lösen wir zahlreiche Aufgaben in aktiver Zusammenarbeit mit der Gemeinde sowie mehreren verschiedenen Vereinigungen auf lokaler, nationaler und internationaler Ebene. Lolland-Falster bildet einen Brückenkopf in Richtung Europa in der Ostsee, weshalb wir auch Teil einiger internationaler Netzwerke sind, die den Fokus auf das kulturelle Erbe richten.

Als staatlich anerkanntes Museum erhalten wir Zuschüsse von Staat und Kommunen, die gewährleisten sollen, dass wir unsere gesetzlich festgelegten Aufgaben erfüllen können. Das bedeutet, dass wir die Geschichte von Lolland und Falster allen interessierten Menschen zugänglich und gegenwärtig machen können. Die interessanten Geschichten vermitteln wir auf mehreren Plattformen: Ausstellungen, Artikel, Bücher, Vorträge, Stadtführungen, Website, digitale Medien u. a. m. Die Aktivitäten des Museums bieten Bürgern und Touristen die Möglichkeit, sich auf vielfältige Weise zu beteiligen.

**BESUCHEN SIE UNS UND NUTZEN SIE UNSERE ANGBOTE, DENN WIR MÖCHTEN GERNE IHR MUSEUM SEIN!**

# DE GAVMILLET HUSE



# FORNEM PRIS TIL ANNA-ELISABETH

Af Ulla Schaltz og Henrik Schilling

Den 17. januar 2024 var en stor dag for Museum Lolland-Falster og ikke mindst for souschef Anna-Elisabeth Jensen. I en af indbudte gæster fyldt byrådssal i Guldborgsund Kommune fik hun overrakt Julius Bomholt-prisen 2023. Den gives for nyskabende forskning af højeste kvalitet og som anerkendelse af en fremragende forskningsindsats.

Allerede i september 2023 modtog hun og museet den glædelige besked om, at Kulturministeriets Forskningsudvalg, efter museets indstilling, enstemmigt havde besluttet at tildele Julius Bomholt-prisen til Anna-Elisabeth Jensen på baggrund af den fagfællebedømte publikation: *Dania Slavica - Sydsjælland, Lolland-Falster og Møn i vikingetid og tidlig middelalder*, udgivet på Aarhus Universitetsforlag.

Forperson for Kulturministeriets Forskningsråd, Sara Louise Muhr, begrundede tildelingen af Julius Bomholt-prisen med, at Anna-Elisabeth Jensen med sit omfattende værk bidrager til en unik forståelse af dansk lokalhistorie. Bogen undersøger nøje og omhyggeligt de arkæologiske fund på begge sider af Østersøen, og sammen med studier af blandt andet kyster, landskaber, veje, skove, marker, byer, gårde, grave og havneanlæg bliver de en vigtig kilde til forståelsen af områdets kultur, krige og hverdagsliv. Anna-Elisabeth Jensens forskning viser, hvordan området i vikingetiden og den tidlige middelalder var en helt central brik i udviklingen og sammenfletningen af vestslavisk og skandinavisk kultur.

## KULTURMINISTERENS ANERKENDELSE

Kulturminister Jakob Engel-Schmidt sagde i en videohilsen under prisoverrækkelsen, at han anerkender Anna-Elisabeth Jensen for hendes stærke videnskabelige indsats for at udbygge vores viden om vores fælles kulturarv og dedikeret lægge nyt til fortællingen om Danmark og danskerne. Han takkede hende for, at hun, som der står i Julius Bomholt-prisens begrundelse, leverer nyskabende og fremragende forskning af højeste kvalitet.

Siden bogen udkom i november 2022 har der været en stor efterspørgsel på oplæg og foredrag. Anna Elisabeth Jensen har således præsenteret forskningen for spørgelystne tilhørere både nord og syd for Østersøen. Ved udgangen af 2023 havde 591 deltaget i 14 forskellige arrangementer.

## JULIUS BOMHOLT OG PRISEN

Julius Bomholt-prisen er Kulturministeriets forskningspris til anerkendelse og fejring af fremragende forskningsindsatser på Kulturministeriets område. Prisen tildeles for et værk, der repræsenterer nyskabende forskning, som er publiceret inden for de seneste tre år. Julius Bomholt-prisen består af en medalje udfærdiget af billedkunstner Morten Stræde.

Prisen er opkaldt efter Julius Bomholt. Han var Folketingets formand fra 1945-50 og bestred en lang række ministerposter mellem 1950 og 1968. Fra 1961 til 1964 var han Danmarks første kulturminister. Bomholt så kulturpolitikken som en forlængelse af den almindelige samfundsudvikling. Han havde en målsætning om at demokratisere kulturen, der blandt andet indebar udbygning af museer og arkiver over hele landet. Frem mod kommunalreformen i 1970 var det med til at øge fokus på museernes formidlingsvirksomhed. Statsstøtten til museerne på Lolland-Falster var også grundlaget for den nødvendige professionalisering af den antikvariske virksomhed på Sydhavsøerne. Den antikvariske virksomhed varetages i dag af Museum Lolland-Falster.

På vegne af Kulturministeriets Forskningsudvalg har videnskab.dk produceret en podcast, hvor Anna-Elisabeth Jensen fortæller om sin forskning under titlen "Krig, pirater og ægteskaber på tværs: Da Lolland-Falster var porten til Europa". Museet har på sin hjemmeside publiceret en webdok om daner og vendere med udgangspunkt i Anna-Elisabeth Jensens bog og forskning.

Køb bogen: <https://shop.museumlollandfalster.dk/product/dania-slavica/>

Hør Videnskab.dk's podcast om Dania Slavica: <https://videnskab.dk/kultur-samfund/krig-pirater-og-aegteskaber-paa-tvaers-da-lolland-falster-var-porten-til-europa/>

Læs webdok om daner og vendere <https://museumlollandfalster.dk/projekter/daner-og-vendere/>

Julius Bomholt-prisen er Kulturministeriets forskningspris til anerkendelse og fejring af fremragende forskningsindsatser på Kulturministeriets område. Prisen tildeles for et værk, der repræsenterer nyskabende forskning.



BOMHOLT-PRISEN

# CHANGING IDENTITY IN A CHANGING WORLD

Af Daniel Groß

I 2023 udgav Museum Lolland-Falster publikationen *Changing Identity in a Changing World*. Den rummer indlæggene fra Museum Lolland-Falsters stenalderkonference af samme navn, som blev afholdt i Maribo 16. og 17. juni 2022.

Konferencepublikationen er redigeret af museets forskningskoordinator, Dr. Daniel Groß og forskningsprofessor ved Museum Lolland-Falster, Dr. Mikael Rothstein. Konferencen blev gennemført med støtte fra Augustinus Fonden, som også sikrede udgivelsen af publikationen, som er gold open access og således gratis at downloade i PDF-format fra forlaget.

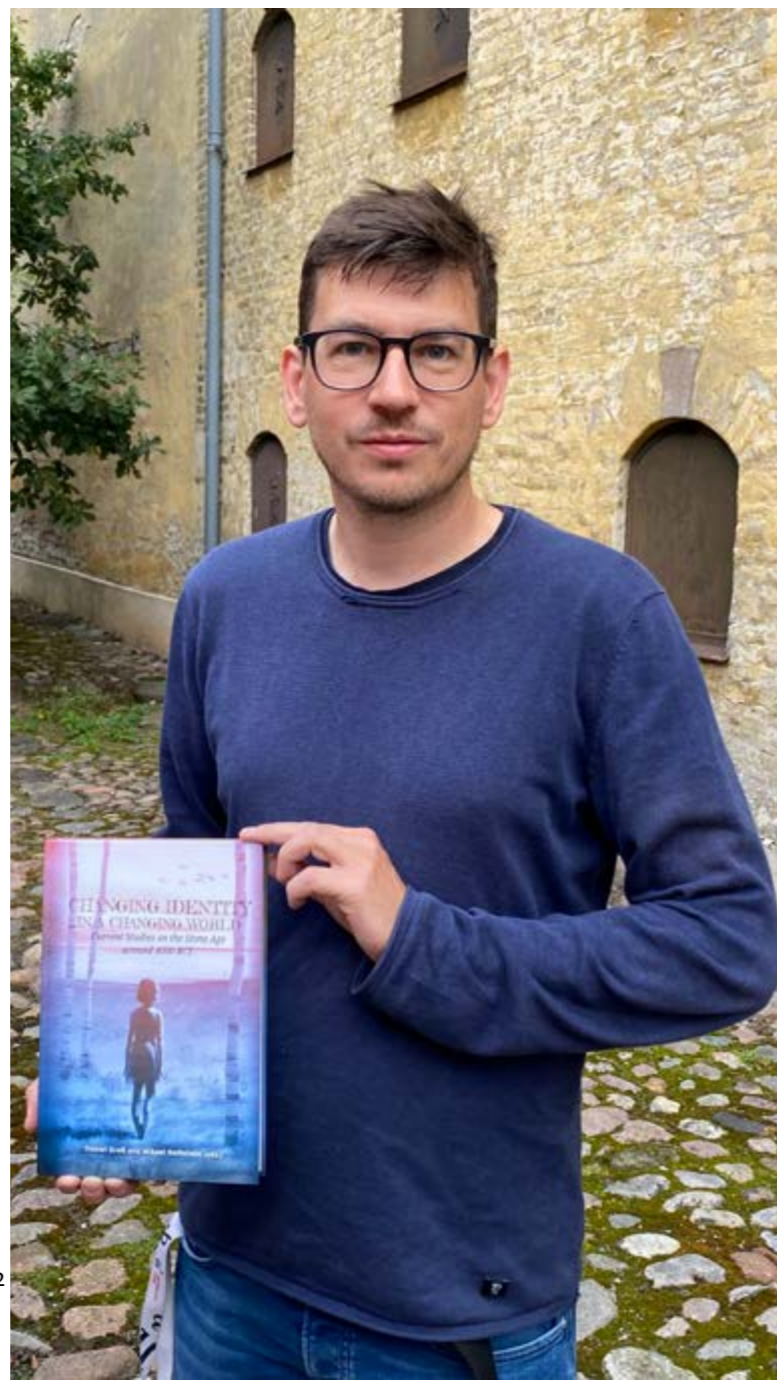
I alt 18 forskere fra syv forskellige lande har bidraget til publikationen, som fokuserer på det fysiske og mentale landskab hen over neolitiseringsprocessen, der fandt sted omkring 4000 f.Kr i Danmark. Det var en periode, hvor landskabet ændrede sig ikke kun fysisk, men i høj grad også mentalt, da man gik fra at leve som jæger-samlere til at være agerbrugere og måtte se på landskabet i et helt andet perspektiv.

Den proces har Museum Lolland-Falster arbejdet med i en årrække gennem de store og banebrydende arkæologiske udgravninger forud for etableringen af Femernforbindelsen. Processen har bidraget til vores nuværende forståelse, nemlig at neolitiseringen var en langstrakt proces. Ud over en række spektakulære fund af meget velbevarede genstande har det også givet et indblik i menneskets liv. Vi ved nu, at mesolitiske og neolitiske mennesker har brugt deres lerkar til at koge mælk, og nogle grupper har jaget vildsvin, mens andre har holdt tamsvin. Og så har arkæologerne afdækket en række fundsammenhænge, som udvider vores forståelse af rituel praksis og forståelse af de måder, hvorpå benskud er lavet, og hvordan mesolitiske og neolitiske samfund boede samtidig i en område.

Artiklerne i publikationen kommer ind på de fysiske forandringsprocesser såsom landskabets udvikling og havniveauændringer. De berører ressourcenyttelse og etableringen af agerbruget i Danmark samt kost, rituelle og profane landskaber og endelig menneskets opfattelse af sit livsmiljø.

Bogen kan downloades:

<https://www.sidestone.com/books/changing-identity-in-a-changing-world>



# FRIHED – ET SKOLEFORLØB

Af Rasmus Thorup Kildegaard og Louise Sebro

På Reventlow-Museet Pederstrup har over 1.000 elever fra 7. klasse gennemført skoleforløbet *Frihed*. Det handler om Reventlowfamilien, dens ideer om et nyt Danmark, og hvordan det har formet elevernes liv i dag. Og nå ja, så bliver de unge sluppet løs på herregården med teaterøvelser, 1800-tals catwalk, diskussioner om køn, krop og frihed og dertil ild i komfuret, alt imens de laver musikkunst på TikTok. Nogle siger, det er det bedste skoleforløb. Måske. Det er i hvert fald det vildeste!

"For 250 år siden var I ikke kommet i sådan en skodbus. Dengang var der stil over det! I var kommet anstigende i hestevogn med pudderparykker og store kjoler. I var gået op ad den fine trappe her og ind for at besøge Danmarks rigeste og mest magtfulde mennesker. Det havde svaret til, at I skulle besøge the Kardashians!"

Sådan lyder velkomsten. Eleverne fra 7. klasse griner lidt og skæver op mod døren ind til herregården. Men da de er på vej ind, bliver de stoppet af museumsinspektøren Rasmus: "Stop! For 250 år siden havde I været børn af bønder. Så I måtte slet ikke gå på den fine trappe. Næh, jeres indgang var omme bagved. Køkkenindgangen. Den er for dem, der skulle arbejde for de rige. Og det er lige, hvad I skal! Så kom med!"

## GRIN I KØKKENET

Under store grinende protester om *børnearbejde* går klassen med om bagved til køkkenindgangen. Flere af drengene må bukke hovedet for at komme ind ad den lave dør. Her står Louise i kokkepige dragten. Klassen står helt stille med deres smarte jakker og tasker midt i det mørke herregårds-køkken, da Louise spørger: "Er der nogen spejdere i klassen?" Klassens øjne vender sig mod et par forsagte klassekammerater. Alle véd, det er dem, der er spejderne i klassen. Men ingen ved, hvad der skal ske. "Kom," siger Louise: "nu skal I tænde ild i komfuret!"

Det er en større opgave at tænde op i sådan et gammelt komfur. Men det hjælper, hvis man samarbejder. Nogle skal tænde op i skorstenen, mens andre henter brænde i vindfanget, og andre igen skal bygge det lille bål inde i selve komfuret. Det tager tid.

Endelig lykkes det. Flammerne lyser forsigtigt op. Man kan høre ovns åndedræt, da ilden inde i det store komfur får fat. Klassen lytter stille, mens Louise fortæller, at for 250 år siden skulle børn som dem arbejde ved komfuret, så greven kunne få sin varme morgenkaka.

## DER ER LANGT TIL STENALDEREN!

Næste stop på elevernes rejse foregår i caféen i Kongesalen, hvor de skal skabe en tidslinje. De skal hver repræsentere et årstal fra 2023 til år 0. Én efter én byder eleverne ind med begivenheder og skal derefter rejse sig og stå på begivenhedens årstal. Og så skal de sige som begivenheden. 1. Verdenskrig siger som regel 'bang'. 2. verdenskrig siger nok 'BANG BANG'! Og Jesus siger 'Vrææh' i år nul. I år 33 bliver han korsfæstet. Det er en lidt anden lyd.

Der bliver grinet og pjattet, efterhånden som årstal og lyde kommer til. En grinende dreng siger: Stenalder! "Rejs dig! Gå væk!" siger Rasmus. Og drengen bliver sendt langt ned i den anden ende af huset – 5.000 år længere tilbage end Jesus. Der er langt til stenalderen!

## MENING MED GALS KABEN

Der kan være meget på spil hos en gruppe unge i en 7. klasse, der kender hinanden rigtig godt. Hierarkier med positioner skal forsvares, og facader skal holdes. Derfor har vi brug for at stemme dem.

Skiftet mellem den rolige brændeovnsaktivitet i køkkenet og den vilde tidslinje i Kongesalen skal overraske og berøre, sætte gang i grin og skærpe opmærksomheden. Formålet er at skabe et fælles tredje, som ikke er dikteret af de vante klassehierarkier og positioner. Det tre timer lange forløb kræver nemlig både deres deltagelse, mod og fantasi.

Når vi "stemmer eleverne", sætter vi også os selv i spil som autoriteter, men på en måde så de tør deltage sammen med os og ikke parallelt. Derfor skal eleverne også øve sig i at sige noget, selvom det i første omgang bare er fjollede lyde som BANG eller Vrææh!. Der er mening med galskaben.

# FRIHED



## DET HANDLER OM FRIHED

Tidslinjen slutter med, at to elever udpeges til at være Christian og Frederikke Reventlow. De skal stille sig på år 1800 på tidslinjen. ”Nu er vi på besøg hos jer. Vi er jeres gæster. Og i dag skal vi lære om, hvordan jeres liv og hverdag var, men også hvad det var for nogle tanker om frihed, der fik jer til at arbejde for at ændre det Danmark, der var, så det blev til det Danmark, vi andre er vokset op i. I arbejdede for at skabe frihed”, siger Rasmus

Første stop på turen gennem museet er ved familieportrættet, hvor temaet er friheden til barndom. I arbejdsværelset med de store godskort er det landboreformerne og stavnsbåndets ophævelse, friheden til at bo og arbejde, hvor man vil. I det gule værelse handler det om kroppen og skiftende skønhedsideal. Her skal eleverne gå 1800-tals catwalk. En meget populær aktivitet, som de ofte har hørt om af venner fra andre klasser eller skoler.

”Fuck den klæder dig, Andreas” griner pigerne i kor, mens en pludselig meget stille, men storsmilende Andreas skruer sig ned i et korset, efterfulgt af en grøn Disney-kjole. Pigen Anna derimod får en af de løse kjoler på og fuldender sin udklædning med en kyse. Hendes veninde er i mellemtiden trukket i grevens postkasserøde kammerherrejake toppet med en skrigende hvid pudderparyk. Grevefamilien er klar, og resten af klassen undervises i ærbødig hilsen til grevskabet: buk og nej med håndsving.

”Fuck den klæder dig, Andreas” griner pigerne i kor, mens en pludselig meget stille, men storsmilende Andreas skruer sig ned i et korset, efterfulgt af en grøn Disney-kjole.



Frihed' viser med al tydelighed, at unge i udskoling er en kernemålgruppe for os, hvis vi mestrer en pædagogisk didaktisk vinkling på formidlingen.



## ÆRLIGHED OG LÆNKER

I havestuen hører eleverne om fæstebondedatteren Kirsten Rasmusdatter, der for at blive på gården måtte gifte sig med en mand, der var så ond ved hende, at hun til sidst forsøgte at dræbe ham. Hun endte sine dage i tugthus, dømt for drabsforsøg, mens hendes mand Mads overtog gården og fik sig en ny kone. Ved siden af hendes fortælling står historien om det adelige par Ludvig og Sybille. Deres kærlighed var så stærk, at de ikke kunne holde fingrene fra hinanden. Også selvom tjenestefolkene var til stede! Her er temaet frihed til kærlighed, selv at vælge den man elsker.

Efter forskellige aktiviteter, hvor eleverne også har diskuteret, hvad frihed er for dem, samles vi i Kongesalen. De har været i gang i halvanden time. Som en ballon luften går af, sidder de helt stille. ”I skal lige høre om den sidste form for frihed,” siger Louise. Så fortæller hun om Hans Jonathan. Han voksede op i slaveri i Dansk Vestindien, hvor de dyrkede det sukker, der sødede greveparrets kakao. Hans Jonathan flygtede flere gange fra slaveriet og vandt til sidst sin egen frihed i Island.

Mens eleverne gumler deres madpakker, opsamler vi sammen de forskellige former for frihed, der blev formuleret i slutningen af 1700-tallet:

1. **Frihed til at være barn**
2. **Frihed til at leve og bo hvor man vil**
3. **Frihed fra undertrykkende kropsidealer**
4. **Frihed til kærlighed**
5. **Frihed fra slaveri**

Som afslutning på forløbet får eleverne til opgave at lave TikTok musikvideoer, hvor de danser eller laver små sketches. Eller de skal opføre små skuespil rundt i de sale, vi har set sammen. De må bruge forskellige effekter og selvfølgelig de flotte dragter. Og der er altid rift om de store kjoler. Både hos piger og drenge.

## REFLEKSIONER OVER KERNEMÅLGRUPPEN

7. klasse er en ungegruppe, der ofte er præget af pubertet og nye relationsdannelser. Derfor kan det traditionelt betragtes være en svær målgruppe at arbejde med for museer. Men det er også en periode i deres liv, hvor de unge er i fuld gang med at forholde sig til overgangen til voksenlivet og nye identiteter.

Men 'Frihed' viser med al tydelighed, at unge i udskoling er en kernemålgruppe for os, hvis vi mestrer en pædagogisk didaktisk vinkling på formidlingen. Erfaringen viser os, at med en legende tilgang til primærkilder og komplekse kulturhistoriske dilemmaer kan vi skabe meningsfulde sammenhænge mellem de kanoniserede emner og de unges egne erfaringer. Hvis ikke dannelse forankrer sig i nye erfaringer, har vi spildt vores egen og i værste fald også de unges tid.



7. KLASSE

# FORMIDLERE I FÆNGSEL

## Af Rasmus Thorup Kildegaard og Marie Brinch

I 2023 gennemførte museet to historieworkshop for indsatte i Storstrøm Fængsel. De indsatte har domme på minimum otte år, typisk for personfarlig vold eller organiseret kriminalitet. Med afsæt i museets arkæologiske materiale har de indsatte arbejdet med Lola, pigen fra stenalderen. Men hvad kan et museum dog tilbyde Danmarks mest voldelige og kriminelle fængselsindsatte?

Svaret er overraskende!

### ”HVAD FUCK?!”

”Hvad fuck, var der ingen danskere i stenalderen?”

Sådan udbryder en af fængslets indsatte, da vi viser dem billedet af Lola. De har i forvejen grup-peret sig i lokalet efter hudfarve: hvide til den ene side, brune til den anden.

Jargonen er hård, men kærlig, de indsatte imellem. Drillierier flyder mellem de to grupper, ofte med en småracistisk tone. Og med synet af Lola, står den altså 1-0 til de brune.

Selvom sproget er hårdt, er det aldrig truende. For de to udsendte museumsinspektører er det til gengæld en stejl læringskurve at være i fængselsjargonen. Men respekten over for museets udsendte er omvendt rørende. Flere ligefrem udtrykker taknemmelighed: ”Det er rart at få lov at føle sig som en normal museumsgæst”, fortæller en.

Netop ønsket om at føle sig som ”normal museumsgæst” vakte vores nysgerrighed.

### HANDS ON

I de to workshops vekslede vi mellem praktiske øvelser, konkurrencer, diskussioner og oplæg. Vi begyndte med at lave en tidslinje, hvor de indsatte skulle placere en række billeder af historiske personer og begivenheder på en tørresnor. Flere havde helt styr på rækkefølgen, andre var mere tøvende, nogle igen helt tavse. Præcis som i en almindelig gruppe museumsgæster.

Derefter fulgte oplæg og snak om stenalderen, om mad, om levevis, af og til afbrudt af konkurrencer: stenalder trekamp. De indsatte skulle konkurrere om, hvem der kunne grutte mest mel på fem minutter, hvem der var bedst til at skyde med bue og pil (børnebuer og pil med gummiknop vel at mærke!), og hvem der kunne snuse sig frem til en duft, som ikke fandtes i stenalderen.

Målet med aktiviteterne er at lære om forskellige fødekilder i stenalderen, at det kunne være svært at skaffe mad. Konkurrenceelementet er med til at gøre det sjovt. Ganske som med alle andre museumsgæster.

Dagen sluttede i fængslets skolekøkken, hvor de indsatte skulle samarbejde om at lave et måltid baseret på de ingredienser, som vi ved eller kan sandsynliggøre var til stede i stenalderen. Flere af de indsatte har erfaringer med kokkefaget. De tog hurtigt føringen og satte de andre i gang med at skære, hakke, stege og koge.

De indsatte stillede mange spørgsmål undervejs. Også kritiske spørgsmål: ”Hvordan definerer du livsstilssygdomme”, spurgte en til et oplæg om stenalderkost og sundhed. Og så blev der grinet. Især i køkkenet, når nogle af de mere kulinarisk uvante blev sat til at hakke hasselnødder, og nødderne trillede og fløj af skærebrettet.

### PROJEKTET RØDDER

Besøgene i fængslet er en del af projektet Rødder, der er støttet af Slots- og Kulturstyrelsens pulje for museers relevans for nye grupper. Projektet skal undersøge, hvordan kulturhistorie kan spille ind i forhold til unges og unges voksnes livsmestring, tilknytnings- og identitetsprocesser. Det undersøgte vi gennem prøvehandlinger, som er små og eksperimenterende aktiviteter. Formålet er at få viden om, hvordan deltagerne reagerer, og lære, hvordan viden om fortiden kan give mening for dem.

For at indsamle deltagerens reaktioner, har vi gennemført fem interviews med indsatte og et fokusgruppeinterview med deres lærere. I det følgende har vi anonymiseret de indsattes navne.

### EN TOM VERDEN

De indsatte fortæller næsten identiske baggrundshistorier, om en rodløs barndom med skoleskift og svært ved at sidde stille på stolen. I stedet finder de venner og nye roller i en hverdag med hård vold og organiseret kriminalitet. Men fælles for dem er også, at de har stor tillid til, hvad vi som museumsinspektører fortæller dem, og til museet generelt.

Den 21-årige Ali mener, at museer er vigtige, fordi: ”Ellers bliver man født ind i en tom verden, alene, uden at reflektere over noget”.

Vi oplevede som tidligere beskrevet en småracistisk jargon. Derfor spurgte vi i interviewene også om de indsatte følte sig som danskere. Det var der flere af dem, der ikke gjorde, selvom de kom fra familier med mange generationer. For eksempel sagde Thomas, der er opvokset i en dansk parcelhusfamilie i provinsen:

”Altså, når nu jeg tænker over det, har jeg jo handlet ud fra nogle dårlige værdier. Altså jeg har måske ikke altid været god ved andre, som jeg synes, man bør, altså dansk. Det er faktisk lidt ... altså at du spørger, så kommer man til at tænke: Jamen, det er sådan her, man bør være som dansker, men hvad så hvis man ikke har været sådan, er man så dansker? Altså man skal være god og tage sig godt af andre. De fleste vil nok føle sig danske, men altså ... jeg ved ikke”.

### MORAL OG IDENTITET

De indsatte orienterer sig ofte efter noget moralsk. At være god mod andre, behandle medmennesker med respekt, ikke begå kriminalitet og bringe skam over sin familie, tage en uddannelse. Det moralske kan ligefrem som i citatet ovenfor være afgørende for, om man overhovedet betragter sig selv som dansker. De indsatte udtrykker stor respekt for os som museumsinspektører. De har tillid til det, vi siger, og mener, at museer er vigtige, som det tidligere citat illustrerede.

Særligt interessant er det, når de så fortæller, hvad det er, museerne kan: ”Det er vigtigt at kende fortiden og det land, vi har været, og det vi har været igennem.” Alle interviewede indsatte, uanset etnicitet og religion, siger vi om vikingerne. Dengang vi var vikinger. Fortiden og Danmark som et område i verden, der rammer et stykke fortid ind, er et fælles tredje. Det er noget, vi har sammen – til trods for at man måske har svært ved at føle sig som dansker, eller oplever stærke uoverensstemmelser i sin samtid; fortiden forbinder os.

### ET DANNET MENNESKE

De indsatte, der deltager i museets formidling, er indsatte, der er tilmeldt et udslusningsforløb, hvor de indgår i forskellige uddannelses- og/eller praktikforløb med henblik på ansættelse i virksomheder eller studiestart efter udstået fængselsstraf. Det er indsatte, som på den ene eller anden



Pop up-udstilling. På et bord boltet fast til gulvet blev museets forskellige genstande udstillet.

Groft sagt opfylder de ikke kriterierne for at været et dannet menneske. Det er måske den erkendelse, der kommer til udtryk i ønsket om at være normal museumsgæst. Det kan tolkes som udtryk for et ønske om anerkendelse.

måde har forholdt sig til deres forbrydelser. De har et ønske om at ændre noget og komme ud til et andet liv. De er vokset op med vold og kriminalitet som normstyrende, og som dermed har haft stor indflydelse på deres forhold til verden og deres identitet.

Groft sagt opfylder de ikke kriterierne for at været et dannet menneske. Det er måske den erkendelse, der kommer til udtryk i ønsket om at være normal museumsgæst. Det kan tolkes som udtryk for et ønske om anerkendelse. Men det stikker også dybere, det handler om identitet. At føle et tilhør, eller at kunne forbinde sig til et større fællesskab, et vi.

I dette vi fylder moral. Det ses særligt tydeligt, når man som de indsatte ikke overholder den: Man skal være god mod andre, tage en uddannelse og ikke begå kriminalitet. Som museum har vi åbenbart mere at tilbyde Danmarks farligste, end vi aner, og det er fortællinger, der forbinder dem til et vi. Måske det også gælder for alle andre museumsgæster?

# FANE RESTAURERET

Af Cecilie Bønnelycke

Museum Lolland-Falsters samling er gammel og rummer spektakulære genstande. En af dem er en silkefane fra omkring 1750, skænket af Kong Frederik V til Maribo by. Fanen er med sine godt 280 år en af de ældste eksemplarer i museets omfattende samling af faner, og den er en af landets måske ældste borgervæbningsfaner fra provinsen. Fanen må derfor siges at være et stykke dansk kulturarv af national betydning.

Fanen var dog ikke ældet med ynde. Dens silkedug var falmet, trevlet og skrøbelig, kantens sølv-kniplinger var gået op, og malingen i Frederik V's monogram var ved at smuldre af. Der var ingen tvivl om, at fanen krævede professionel konservering, hvis den skulle bevares.

Den smuldrende fane rummer fortællingen om de borgervæbninger, som fra 1500-tallet og frem til 1873 blev dannet i alle større købstæder af byens våbenføre mænd.

Den skrøbelige silkefane renses udglattes og stabiliseres hos Bevaring Sjælland.

De militært organiserede korps kunne i tilfælde af krig udgøre et lokalt forsvar og supplere hæren. I 1700-tallet var borgervæbningerne dog hovedsageligt paradekorps, hvis rolle var at deltage i den borgerlige hyldest af kongen ved særlige lejligheder, iført uniformer og med korpsets fane som samlingspunkt. I løbet af 1800-tallet blev borgervæbningerne afviklet, og i 1873 blev borgervæbningsordningen for købstædernes vedkommende opløst.

Bevaring Sjællands tekstilkonservator har nu rensat fanen og understøttet det skrøbelige mono-gram med tynd polyester. Den yderste bortsmuldrede del af fanen er rekonstrueret med indfarvet silke, så det atter bliver muligt at erkende fanens oprindelige størrelse. Små, løse fragmenter er, som i et enormt puslespil, blevet placeret og fastgjort til fanedugen. Og hermed kan museet også fortælle historien om Maribo Borgervæbning og dens fane i de næste 280 år.

# FORTIDENS MYSTIK I MODERNE KLÆDER

Af Anne-Lotte Sjørup Mathiesen og Leif Plith Lauritsen

Frilandsmuseet De Gamle Huse afholdt i 2023 et særarrangement, hvor mørket og mystikken indhyllede gæsterne i en helt særlig mørk museumsoplevelse. Udgangspunktet var fortidens tro på det overnaturlige, ukendte og uforklarlige, men i en mere moderne setting for at fange interessen hos den utraditionelle museumsgæst.

Ønsket var at lade deltagerne opleve en tid, hvor man forsøgte at forklare det uforklarlige og give et indblik i datidens tankegang. Vi inviterede gæsterne med tilbage til 1800-tallet, hvor døden var en naturlig del af livet, mystikken infiltrerede hverdagen, spøgerier var velkendte, og forbindelse mellem levende og døde ikke var et ukendt fænomen. Her kom publikum ind i de tankegange, befolkningen havde for generationer siden, hvor videnskabsteorier, naturvidenskab og naturlige forklaringer ikke var en del af livet. Men for at gøre oplevelsen relevant for et moderne publikum krydrede vi det med velkendte elementer fra populære YouTube spøgelsesjægervideoer. Det er et fænomen, som inden for de seneste år er blevet mere og mere populært, og som har en både sjov og ikke mindst videnskabelig tilgang til emnet. For selvom fortidens tankemønstre kan føles langt væk, ønsker vi stadig at forklare og forstå.

## DEN ÆLDSTE FORM FOR FRYGT!

På frilandsmuseet har vi gennem en årrække afholdt et aften-uhygge-arrangement i forbindelse med allehelgensaften. Men på grund af mange lignende arrangementer i lokalområdet har det været svært at tiltrække et publikum. Vi ønskede imidlertid at fastholde formidlingen af emnet, da frygten for det ukendte og mørket lå som en naturlig sindstilstand hos 1800-tallets menneske. Natten var sort, lydene uforklarlige i de sparsomme stearinlys' skær, som ikke nåede ikke ud i de mørke hjørner. Det satte gang i fantasien, og sagn om gengangere, naturvæsner og andre mystiske skabninger opstod som naturlige forklaringer på alt det uforklarlige. Ofte blev sagnene knyttet til bestemte lokaliteter, hvor mærkværdige hændelser havde fundet sted, og jo flere gange de blev genfortalt, jo bedre blev de. Angsten for mørket, det mystiske og det ukendte blev taget meget alvorligt og kunne til tider kaste mørke skygger ind i landbobefolkningens hverdag.

Det var denne sindstilstand, frilandsmuseets arrangement 'Den mørkeste nat' blev bygget op omkring. Vi ville have vores deltagere til at forstå, hvordan en frygt for det ukendte for blot 200 år siden var naturligt blandt bondebefolkningen, og hvordan de levede med og blandt den. De Gamle Huse var derfor den optimale ramme til at formidle uhygge og overtro. Originale bindingsværkshuse, der har 'oplevet' alle stadier af bondebefolkningens liv – fra fødsel til død over frygt, rituelle handlinger og ikke mindst alt det mystiske, der findes derimellem. Det perfekte sted til en jagt på spøgelse og det mystiske.

Vi ville have vores deltagere til at forstå, hvordan en frygt for det ukendte for blot 200 år siden var naturligt blandt bondebefolkningen.

## SPØGELSESJAGT MED MODERNE TEKNOLOGI

Allerede ved ankomsten blev stemning sat. Omgivet af totalt mørke fortalte vi om 1800-tallets tankesæt, og hvordan gæsterne nu skulle besøge huse, der gennem generationer har oplevet lidt af hvert. Her skulle de lokalisere spor efter forskellige typer af naturvæsner og gengangere, notere det ned og rapportere det tilbage til museets personale. Men det, der gjorde denne mørke-oplevelse til noget unikt, var, at vi uddelte 'rigtige' spøgelsesdetektor-kufferter. En lille kuffert med redskaber, som de kendte spøgelsesjægere fra YouTube bruger. Værktøjet bestod af en lommelygte, en uv-lygte, en blyant, notesblok og det mest eksotiske element – en EMF-måler, der kan registrere elektromagnetisk stråling og felter. Det stod hurtigt klart, at størstedelen af deltagerne var meget optaget af især EMF-måleren, da den er meget genkendelig fra de førnævnte spøgelsesjægerudsendelser. Faktisk så genkendelig, at flere deltagere udbrød begejstrede ord, når kufferten blev åbnet, og endda småskændtes om, hvem der måtte betjene måleren. Men





EMF-måleren blev brugt til at lokalisere spøgelse og /eller elektromagnetisk stråling og -felter i fem af de gamle bindingsværkshuse.

da holdene bestod af maksimalt fem personer, og alle skulle besøge fem huse, gav det en naturlig fordeling.

Vi fortalte også, at det havde været umuligt at lave aftaler med vores husspøgelser, hvorfor vi havde hjulpet spøgerierne på vej. Det var derfor vigtigt, at alle gik med på vores leg og ikke forsøgte at finde de forskellige installationer vi havde implementeret i nogle af husene, da det ville ødelægge oplevelsen. Her gjorde vi det også meget tydeligt, at vi naturligvis ikke kunne garantere, at husspøgelserne dukkede op som en ekstra fornøjelig oplevelse. Men hvis de gjorde, ville vi gerne vide, hvor de var registreret, da både personale og gæster har oplevet mystiske hændelser i og ved bestemte huse.

Med spøgelsesjæger-kittet i hånden skulle deltagerne identificere den gamle overtro mellem husene og bruge sanserne og kuffertens instrumenter til at registrere, hvilken form for spøgerier de forskellige huse indeholdt. Således var husene rigget op til for eksempel at have en poltergeist, et skyggespøgelse eller et helt traditionelt spøgelse.

#### GENNEMTÆNKET SCENOGRAFI

For at gøre oplevelsen så troværdig som muligt, havde vi opbygget scenografier i alle huse, hvor museets genstandsansvarlige medarbejdere var i gang med vinterklargøringen ved at registrere genstande og deres tilstand. Derfor rummede husene moderne arbejdsborde med lamper, computere, genstande, skemaer med mere, som illuderede en helt almindelige nedlukningssituation. Arbejdsstationerne var blevet forladt i hast, fordi der måske var sket noget uforklarligt, og medarbejderne ikke ville arbejde videre, før spøgeriet var afklaret. Alle huse havde i princippet ens scenografi, men det var ikke i alle huse, det "spøgte" ... i hvert fald ikke spøgerier sat i værk af museet.

Oplevelsen gjorde indtryk på moderne mennesker.

*"Den mørkeste nat var en unik, spændende, sjov og nervepirrende oplevelse. Da mørket sænkede sig over de gamle huse, var det utroligt interessant at opleve fortiden uden hjælp fra dagslys, kun udstyret med en lanterne, pen, papir, uv-lygte, EMF-måler og en god portion folketro i baghovedet. En helt igennem gennemført oplevelse, hvor vi flere gange bliver i tvivl om, hvorvidt det er lyde og effekter, vores egne nerver eller noget tredje ukendt, der får de små hår i nakken til at rejse sig. Vi kommer gerne igen!"*  
Camilla og Casper Brøndum,  
deltagere ved Den mørkeste nat.

Mange drog ud i mørket med nerverne helt uden på tøjet og kom tilbage med høj puls, latter og en oplevelse af at være kommet tæt på en vaskeægte spøgelsesjægeroplevelse. Netop som det de har set på tv og YouTube. Både par, vennegrupper og familier deltog i spøgelsesjagten. De gav udtryk for, at vi havde ramt en særlig form, de ikke havde set før, og at det var fedt, at vi brugte stedets og tidens historie som formidlingsgreb. Splat og jump-scare

kunne de få andre steder, det, de fik hos os, var en unik og dejlig afveksling.

Det var desuden tydeligt, at det var en både fælles og social oplevelse, og stedets rammer kan noget særligt. De skaber et rum, hvor man bevæger sig rundt i sit eget lille univers og selv er med til at skabe oplevelsen. Jo mere man selv deltager, jo bedre bliver oplevelsen. Aftenens positive tilbagemeldinger har givet os mod til at videreudvikle konceptet, så mere folketro, nye hands on-aktiviteter og flere spøgerier kan gøre oplevelsen endnu bedre.

Det var desuden tydeligt, at det var en både fælles og social oplevelse, og stedets rammer kan noget særligt. De skaber et rum, hvor man bevæger sig rundt i sit eget lille univers og selv er med til at skabe oplevelsen.

# CHRISTIAN IX'S BRO

Af Amanda Bomholdt

I 1867 blev den første faste forbindelse over Guldborgsund anlagt. Broen strakte sig fra Brogade ved Nykøbing Havn til Linde Allé i Sundby på Lollandssiden. Den forbandt Lolland og Falster og gjorde transporten over sundet lettere. Nu skulle de lokale ikke vente i timevis for at nå en bestemt færgeafgang. Derimod var det efter 1867 muligt blot at gå over sundet på den nye træbro. Familier, venner og kærlighedsrelationer kunne lettere mødes. Kunsten var i denne periode også inspireret af broen og livet omkring. Badeanstalter og fiskeboder fik deres faste plads ved broen. Ligeledes rykkede handlen i købstæderne Nysted og Saksøbing langsomt til Nykøbing Falster, for med broens indtog var afstanden blevet meget kortere. Denne bro fik navnet Christians IX's Bro, opkaldt efter kongen, og blev indviet den 4. juli 1867. Tusindvis af mennesker var mødt op til indvielsen for at få et glimt af kongen. Så fint et besøg havde Lolland og Falster ikke haft i en menneskealder. Christians IX's Bros betydning for lokalbefolkningen var uvurderlig, og ligeledes var selve broen også banebrydende, da den med sine 295 meter på dette tidspunkt var den længste i Danmark.

## DEN KULTURHISTORISKE RAPPORT

Netop denne bro danner grundlag for et projekt på Nykøbing Falsters havn, hvor en cykel- og gangbro i fremtiden skal etableres på præcis samme placering som den gamle bro. I den forbindelse har Museum Lolland-Falster udarbejdet en kulturhistorisk rapport, bestilt af Guldborgsund Kommune, med det formål at forsyne kommunen og arkitekter med tilstrækkelig dokumentation om broens konstruktion. Med en ny og moderniseret udgave af Christians IX's Bro får udviklingen på havnen også et historisk perspektiv og forbinder på fornem vis Lolland og Falsters fortid med deres nutid.

Rapporten rummer dokumentation på broens konstruktion i form af tegninger af broens forskellige dele. Endvidere fremgår det også af rapporten, hvorfor en bro over Guldborgsund skulle etableres, hvordan broen blev finansieret samt de forskellige betæneligheder ved broens placering.

## BROENS KONSTRUKTION

Dokumentation vedrørende Christians IX's Bro og dens konstruktion var til tider svær at opspore, og det meste er blevet stykket sammen på baggrund af historiske kilder og fotografier fra Rigsarkivet, Guldborgsund stadsarkiv, Falsters Egnshistoriske Arkiv og Museum Lolland-Falster samt ekspertkilder og artikler fra Stiftstidende og Folketidende.

Christians IX's Bro bestod af en seks meter bred fast bro med brohoved på i alt 211 meter, en 40 meter svingbro og afslutningsvis en 44 meter fast bro på Falstersiden. Foruden broen var der en 315 meter lang dæmning fra Linde Allé på Lollandssiden.

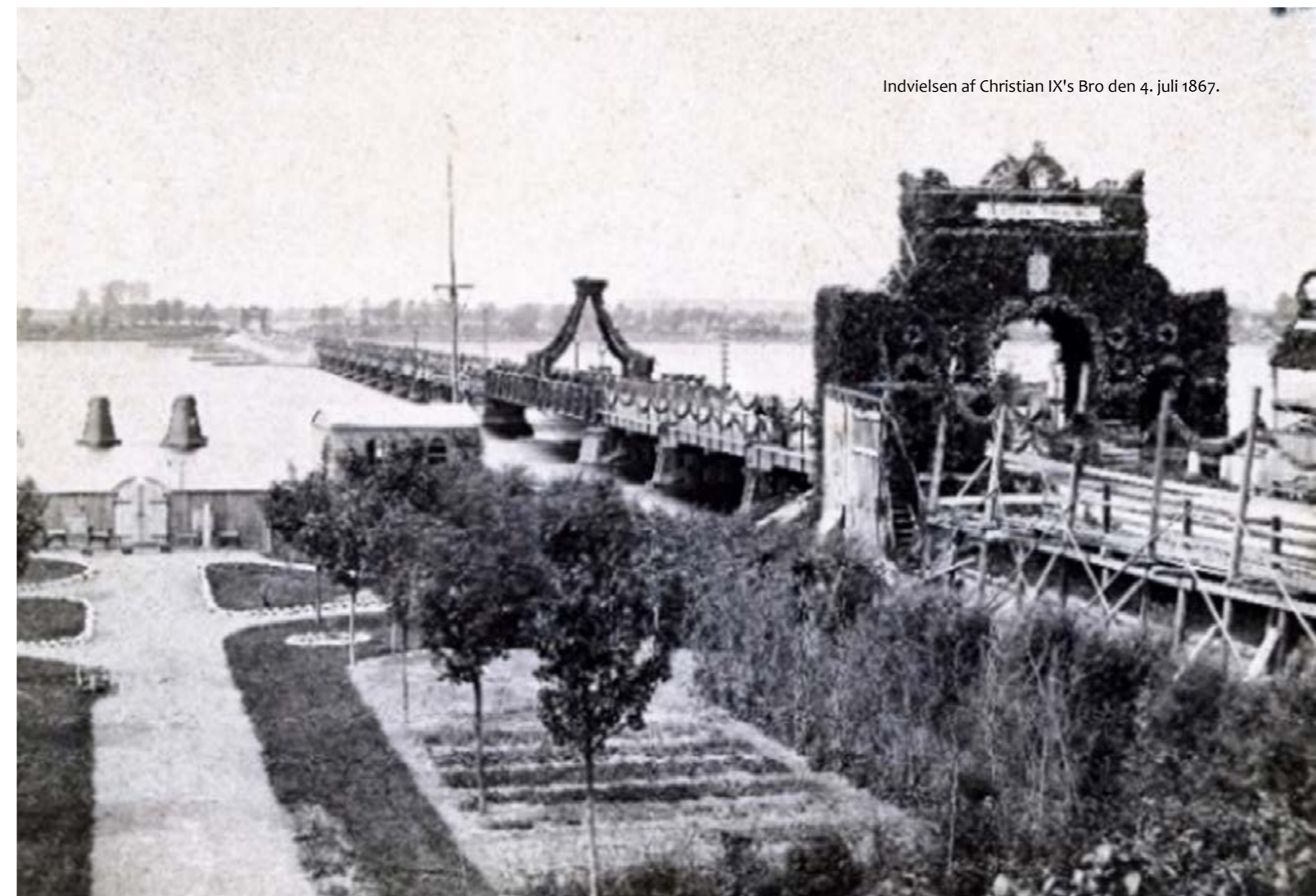
Det var nødvendigt, at et stykke af broen kunne drejes, så transport ind og ud af havnen ikke blev forstyrret. Drejebroen var bygget af metal, hvorimod den faste del af broen var bygget af træ. I 1867 var broen bygget til at bære hestevogne og fodgængere. I takt med samfundets teknologiske udvikling, hvor motoriserede køretøjer blev et fast inventar i bybilledet, blev der foretaget løbende justeringer og tilbygninger på broen.

Ud fra en arkitekttegning i 1930'erne fremgår det, at en større udvidelse og forstærkning af broen har været nødvendig. Her blev vejen asfalteret, og fortov til fodgængere blev iværksat. Dette var dog ikke den første forbedring af broen efter dens indvielse i 1867. I begyndelsen blev broens drejestykke drevet manuelt af to broarbejdere, men i 1910 blev drejebroen motoriseret, så den kunne følge med den stigende bådtransport i havnen.

I 1963 blev Christians IX's Bro revet ned. En mere moderne bro, bygget til at bære datidens biler, erstattede den gamle bro.



To mænd kunne dreje broen ved håndkraft, så den åbnede for gennemsejling.



Indvielsen af Christian IX's Bro den 4. juli 1867.

# BRO



# 90-ÅRSJUBILÆUM I NAKSKOV

Af Alexandra Damgaard

I juni 2023 fejrede vi skoleskibet Danmarks 90-årsjubilæum over fire dage på Nakskov Havn. Både skoleskibet Danmark og skoleskibet George Stage lå ved kaj i Nakskov, hvor nakskovitter og andre kunne komme ombord og få en smagsprøve på livet til søs på et skoleskib.

Lolland Kommune, Nakskov Handel & Erhverv, Nakskov 2030 og mange andre deltog i fejringen. Det gjorde Museum Lolland-Falster selvfølgelig også. Museet havde fået 34.000 kroner til aktiviteter af Nakskov 2030's eventpulje, og på en solbeskinnet dag i juni var vi klar til at tage imod skoler, børn og voksne, som indfandt sig foran havnebygningen i Nakskov.

I de næste dage fortalte vi historien om skoleskibet Danmark, Nakskov Skibsværft, hospitalsskibet Jutlandia, og hvordan skibe løber af stablen. Aktiviteterne var mange og varierede:

- byg selv et sejskib i træ og lad det løbe af stablen
- få en midlertidig sømandstatovering "Nakskov for evigt"
- kæmpe skibshistorisk vendespil for hele familien
- tag en selfie med vennerne som sygeplejerske, nitter eller arbejder på skibsværftet
- dyk ned i historien med museets madquiz om mad varer fra fremmede lande
- lær at knytte net af en gammel fisker
- besøg træ-dampskibet Ladye Dora
- gratis skoleforløb med fokus på sejskibe, skibs værftet og historien.

På fire dage var 1.100 børn og 1.400 voksne forbi og prøvede vores aktiviteter, så der var liv på havnen.

## EKSPERIMENTER I NAKSKOV 2030 REGI

Vi brugte dagene til at eksperimentere og afprøve nogle af de maritime idéer, som vi har udviklet over det seneste år som et oplæg til aktiviteter og formidlingsgreb i og omkring Nakskov og Nakskov Fjord. De er del af oplægget til et besøgscenter i Havnebygningen i Nakskov, som Nakskov 2030 renoverer, og museet står for drift og udvikling af udstillingen i besøgscentret.

Det er altid vigtigt at afprøve nye idéer og formater og se hvilke formidlingsgreb og overvejelser, man skal gøre sig, inden man sætter sine udstillinger og formidling ude i landskabet i værk.

## BESØGSCENTER OG KATAPULTSTEDER

Udstillingerne i besøgscentret skal tage udgangspunkt i Nakskov og fjorden, hvor fjorden spiller en central rolle som katalysator for forandring og transformation. Nærheden til fjorden og forbindelsen til verdenshavene skal afspejle sig i de aktiviteter, der skal foregå på havnekajen, i vandet og i besøgscentret. Og det er disse aktiviteter, som vi lige nu eksperimenterer med og udfordrer i forhold til den rette formidling og den rette læring, men også i forhold til valg af materialer, bæredygtighed og livscyklus.

Udstillingen og besøgscentret skal fungere som en katapult, der inspirerer de besøgende til at komme ud i Nakskov, ud på fjorden og ud i landskabet på egen hånd. Men formidlingen ude i landskabet skal være gennemtænkt, bæredygtig, spændende og relevant. Formidlingen og aktiviteterne skal spille sammen og være genkendelige, men samtidig skal de også fange de besøgende og interagere med dem. Det er hele området omkring Nakskov Fjord, vi sætter i spil sammen med mange andre, som også har andel i det færdige resultat.

Op til åbningen af besøgscentret fortsætter Museum Lolland-Falster med at afprøve nye idéer og eksperimenter med forskellige formidlingstyper. Hvem ved, måske møder du os ude i landskabet i færd med at afprøve endnu en spændende aktivitet og fortælling.

Vi brugte dagene til at eksperimentere og afprøve nogle af de maritime idéer, som vi har udviklet over det seneste år som et oplæg til aktiviteter og formidlingsgreb i og omkring Nakskov og Nakskov Fjord.

# FRIHEDENS FRONTKÆMPE

Af Louise Sebro

I slutningen af september drog jeg, museumsinspektøren med ansvar for Reventlow-Museet Pederstrup, afsted på en måneds ophold i Virginia i USA. Der skulle jeg forske i frihed; ikke helt sært, når man tænker på, at USA er kendt som The Land of Freedom. Men man kan nok undre sig over, hvad det ophold egentlig har med den lille lollandske herregård og den fortælling, der ud-spiller sig der, at gøre.

Der er faktisk en ganske klar sammenhæng. På Reventlow-Museet fortæller vi om en ganske særlig tid: slutningen af 1700-tallet og begyndelsen af 1800-tallet, hvor oplysnings-tiden og romantikken mødtes og skabte store idealer om menneskets ret til at bestemme over sig selv, om følelsernes plads som en vigtig del af livet, og om at de, der arbejdede for staten, skulle arbejde for at skabe et bedre liv for alle dem, der boede i staten. Hos os bliver den fortælling personificeret af herregårdens ejer, den magtfulde og toneangivende lensgreve Christian Ditlev Frederik Reventlow og hans hustru Charlotte Frederikke.

## EN VERDEN I FORANDRING

Christian Reventlow stod som embedsmand bag et stort antal love, der forbedrede forholdene for bønderne, skabte skoler og rejste skove, og som i det hele taget gjorde Danmark til et mere mo-derne sted. Mest kendt er forordningen om ophævelsen af stavnsbåndet, der blev det store symbol på tankerne om frihed, som var så fremherskende i tiden. Men vi har ofte fortalt historien ud fra et meget nationalt perspektiv. Og glemt at fortælle om, at Reventlow var Danmarks fornemste repræsentant for den bølge af nye idealer, som skyllede hen over hele den vestlige verden. Får vi det perspektiv med, kan vi allesammen pludselig bedre forstå, hvor vild en tid det lille herregårdsmuseum fortæller om.

Mens Reventlow var aktiv, oplevede verden ikke bare den franske revolution, men også den tilsvarende revolution i den caribiske koloni Saint-Domingue, som løsrev sig fra Frankrig, de latinamerikanske frihedskrige, som endte med koloniernes løsrivelse fra Spanien, adskillige samfundsforandringer rundt omkring i Europa og ikke mindst den amerikanske uafhængighed. Mange af disse begivenheder var noget, familien Reventlow skrev om og forholdt sig til.

## JEFFERSON OG REVENTLOW

Opholdet i Virginia handlede om at skabe et internationalt perspektiv på fortællingen om Reventlow og om at undersøge, hvordan vi kan bruge den amerikanske ”Founding Father” Thomas Jefferson til at kaste nyt lys over fortællingen om Reventlow. De to mænd var født med fem års mellemrum, de var veluddannede, ejere af store landområder og lovgivere, og så var det de to, som i Danmark og USA tydeligst formulerede idealet om frihed. Reventlow i Stavnsbåndsforordningen.

I Nordamerika var hans sidestykke plantageejereren og juristen Thomas Jefferson. Reventlow og Jefferson havde meget parallelle livs- og karriereforløb, men de mødtes aldrig og korresponderede så vidt vi ved aldrig, selv om Jefferson opholdt sig mange år i Paris. Men de er begge to deres nationers centrale skikkelser i formuleringen af frihedsrettigheder; Reventlow i kraft af, at han skrev forordningen om ophævelsen af stavnsbåndet, og Jefferson som den, der skrev den amerikanske uafhængighedserklæring med de ikoniske ord “all men are created equal”.

Jeg er således i gang med et forskningsprojekt, der undersøger, hvordan man kan se Reventlow som en del af den internationale revolutionære tid, og i den forbindelse var jeg så heldig at blive tildelt et forskningsophold ved Det internationale forskningscenter for Thomas Jefferson-studier, som ligger i forbindelse med Jeffersons plantage Monticello i Charlottesville, Virginia, der lige som Pederstrup er et museum.

## SLAVEJERE HYLDEDE FRIHEDSRETTIGHEDER

I USA er der mange museer, der minder om Reventlow-Museet. Museer, der er indrettet som et fortidigt hjem med beboernes originale møbler, og som formidler stemninger, liv og tanker. Ikke mindst mange fra kredsen omkring Uafhængighedserklæringen, som for eksempel Jefferson, Madison, og Washington, har sådanne hyldestmuseer. Men på alle disse museer er man også i de seneste 20 år gået ind i et arbejde med at formidle historiens kompleksitet. Alle de nævnte mænd ejede slaver eller var repræsentanter for

et verdenssyn, som nok var fremsynet i deres samtid, men som ikke i historiens bagklogskab virker beundringsværdigt.

For eksempel er det et stort paradoks, at Jefferson hylkede de universelle frihedsrettigheder i uafhængighedserklæringen, men samtidig havde mennesker som slaver, som ingen frihed havde. Lig-nende paradokser kan man finde mange af i historien om Reventlow, og jeg arbejder i min forskning på at undersøge, hvordan han og den kreds, han var en del af, både formulerede og udlevede tanker og idealer om frihed og samtidig opretholdt en privilegeret position.

## NYE FORSKNINGSSOMRÅDER

Da jeg tilbragte en måned i Virginia kunne jeg læse en hel masse om Jefferson og blive inspireret til at se med nye øjne på Reventlow. Samtidig brugte jeg en del af tiden på at gå på opdagelse i, hvordan de derværende museer forholder sig til historien og hvilke virkemidler, de arbejdede med. Det blev således både en inspirationstur og en saltvandsindsprøjtning til mit eget arbejde med Reventlow-Museet, men også en fordybelsestid, hvor jeg kom langt i at formulere de forskningsområder, som jeg kommer til at arbejde med i fremtiden. Som museumsinspektør har man altid travlt med aktiviteter, udstillinger, samlinger, oprydning og meget mere. Men vi er også forskere, og forskning kræver sammenhængende tid. I årene der kommer, vil de tanker, jeg fik igangsat under mit ophold i USA, komme til at påvirke den måde, historien om Reventlow og hans tid bliver formidlet på Pederstrup.

Opholdet i Virginia handlede om at skabe et internationalt perspektiv på fortællingen om Reventlow og om at undersøge, hvordan vi kan bruge den amerikanske ”Founding Father” Thomas Jefferson til at kaste nyt lys over fortællingen om Reventlow.

FRONTKÆMPE

# SJÆLDEN BRONZEØKSE NÆR SMIDT UD

Af Ida Lolk Toghøj

En sjælden økse fra bronzealderen var nær endt på genbrugspladsen, da finderen først troede, det var gammelt jern. Øksen blev fundet ved anlæggelsen af et hegn omkring et lille stykke jord i Væggerløse, da pæleboret pludselig mødte modstand. Da øksen tilfældigvis blev tabt allerede på vej på genbrugspladsen, blev det tydeligt, at det skinnende metal under den beskidte og korroderede overflade nok alligevel ikke var jern. Efter rådføring med en nabo valgte finderen at indlevere øksen til museet, og det er vi meget glade for. Der er nemlig tale om en såkaldt fårdrupøkse, som er 3500 år gammel og danefæ.

Fårdrupøkser er en økseform, som bliver produceret omkring Østersøen i den tidligste del af bronzealderen og kan dermed dateres til omkring år 1600-1500 f.Kr. Det nuværende Danmark danner centrum i produktionsområdet, men en del eksemplarer kendes også fra Sverige og Nordtyskland og få fra Norge. De er lavet af massiv bronze, men formen kendes fra de tidligere skafthulsøkser af sten, som blev fremstillet i den sene del af stenalderen og ind i starten af bronzealderen. Man har altså taget en form, man allerede kendte, og genskabt den i et nyt materiale, nemlig bronzen.

Denne form er heller ikke så fremmed for os i dag, da den minder meget om de moderne flækøkser. På nogle eksemplarer kan man endda se tegn på brugsspor på æggen, og det er sandsynligt, at fårdrupøkserne kan have været brugt på samme måde som flækøkser. Andre eksemplarer synes dog at være lagt i jorden umiddelbart efter produktionen, og vi kan kun gisne om funktionen. Har det været en form for prestigeobjekt? Eller måske er den produceret for at blive ofret?

Øksen fra Væggerløse vejer knapt halvandet kilo og har sandsynligvis aldrig været i brug. Det er et fint og regelmæssigt eksemplar, og det er tydeligt, at den er lavet af en bronzestøber, som kunne sit håndværk. Der kendes i forvejen en fårdrupøkse fra Falster og yderligere tre fra Lolland. Samlet set findes der kun omkring 120 økser fra hele udbredelsesområdet, og de fem økser fra Lolland-Falster afspejler dermed distributionen ganske fint.

En sjælden økse fra bronzealderen var nær endt på genbrugspladsen, da finderen først troede, det var gammelt jern.

# ØKSE



Fårdrupøksen fra Væggerløse var nær endt på genbrugspladsen.



# LOLA, LØGN OG X

## Af Marie Brinch

I 2019 skabte historien om Lola overskrifter verden over. For første gang nogensinde var det lykkedes forskere at sekventere et forhistorisk menneskegenom fra noget, som ikke var knoglerester. Tilmed var der tale om en genstand, som kun ganske kortvarigt havde været i berøring med et menneske: en klump af birkebarksbeg, som for cirka 6000 år siden blev benyttet som et tygge-gummi.

DNA-resultatet blev mesterligt fortolket af den svenske finske kunstner Tom Björklund i et portræt, der giver mindelser om Sharbat Gulas berømte foto 'Afghan Girl' fra 1984. Lolas mørke hud, mørke hår og ikke mindst intense blå øjne udgør et ansigt, som borer sig ind i hukommelsen og efterlader et indtryk.

Reaktionerne på rekonstruktionen var altovervejende positive. I 2019 var det stadig forholdsvis ny viden, at befolkningen i den nord- og vesteuropæiske stenalder havde mørk hud. Det var ikke overraskende, måske endda forventeligt, at Lolas hudfarve ville skabe bølgegang i visse kredse. Men overordnet set blev de kritiske røster overdøvet af begejstringen.

## STENALDERPIGE KENDT PÅ X

I sommeren 2023 var Lola tilbage i nyhederne. Det startede på X (tidligere kendt som Twitter), hvor den amerikanske forsker Dorsa Amir skrev, at hun var fascineret af historien om Lola og fundet af DNA i et stykke stenalder-tygge-gummi. Amir har mere end 30.000 følgere på det sociale medie, og opslaget fik hurtigt vind i sejlene. Da jeg så opslaget, blev jeg, som jeg altid gør, begejstret over, at "vores" Lola er lidt af en verdensberømt. Det var en lidt søvngig sommer-eftermiddag og uden så mange bagtanker sprang jeg ind i Dorsa Amirs tråd, hvor jeg åbnede for, at folk kunne stille mig spørgsmål som "vagthavende arkæolog" med indsigt i forskningen bag Lola.

Størstedelen af kommentarerne var positive, spørgsmålene nysgerrige og interesserede. Men der var også noget andet.

Det piblede pludselig frem med beskyldninger om politisk bias, løgne og manipulation af data og historien. Der blev ikke bare sat spørgsmålstejn ved min faglighed, også gene-

tikerne i DNA-laboratoriet på Københavns Universitet stod for skud, ja, hele det videnskabelige fundament, som Lolas historie hviler på, kom under angreb.

## VASKER FORTIDEN SORT

Grundlæggende gik kritikken på, at det rekonstruerede billede af Lola viser et menneske med en (alt for) mørk hudfarve. Kritikken placerede sig i to kategorier:

- 1) den grove og racistiske
- 2) den politiske og (pseudo-)videnskabelige

Den første gruppe går jeg ikke nærmere ind i her. Deres kritik er, giver det sig selv, ekstremt holdningsbaseret og forholder sig sjældent til fakta.

Den anden gruppe har jeg valgt at slå sammen, for der er ingen tvivl om, at kritikken i begge tilfælde kom fra den politiske højrefløj. Dette gjorde sig gældende både for danske og amerikanske kommentarer.

Her mente man, at forskningen var underlagt en politisk bias, og at man manipulerede med data for at retfærdiggøre indvandring. Denne kritik var rettet både mod os som museum, der blev beskyldt for 'black washing', og forskerne fra Københavns Universitet.

Her et par eksempler fra den amerikanske tråd:

*"I am highly suspicious of this dark skin claim, another politically motivated scientific anomaly I'll wager."*

*"All the far-left people who are using this to justify infinity immigration, sure are intent on telling me politics has nothing to do with it."*

Og et par danske kommentarer:

*"(...) Meget af academia er blevet overtaget af ideologi i form af nymarxis-me/feminisme/dekolonisme/queerteori og politisk bestilt videnskab. Som 'The Grievance Affair' tydeligt viste, bliver ufalsificérbar pseudovidenskab publiceret konstant."*

*"Selvfølgelig er det wokeisme (...). Der er underbevidst bias. Man tager nyere forskningsmetoder, som vi ved, at vi ikke har fuldt overblik over, og præsenterer det som sikkert."*

## PSEUDOVIDENSKAB FREMSTÅR OVERBEVISENDE

Et godt eksempel på den pseudovidenskabelige kritik var en person, der påstod, at han havde arbejdet på en Ph.D. i molekylærbiologi. Han skrev følgende:

*"Could you kindly stop claiming people were dark from just one part of the melanin production pathway. These people were partial pigmented, not dark. Please stop fudging data and admit that you don't actually know. This popsci glop was one of many reasons I quit my Ph.D. and left."*

Kommentaren var ledsaget af et billede, som ser meget videnskabeligt ud, og for de fleste mennesker ville det være grund nok til at begynde at tvivle: Her er tydeligvis én, der ved noget om molekylærbiologi. Måske de har ret i deres kritik?

Her mente man, at forskningen var underlagt en politisk bias, og at man manipulerede med data for at retfærdiggøre indvandring. Denne kritik var rettet både mod os som museum, der blev beskyldt for 'black washing'

En billedsøgning viste, at modellen var taget fra en videnskabelig artikel fra 2012, der omhandlede, hvordan hudfarve dannes. En artikel, som i øvrigt på intet tidspunkt modsiger eller forholder sig til forhistorisk genetik og hudfarve. Men hvordan gennemskuer man det, når man bare sidder og scroller gennem sit feed?

Det bekymrende i kritikken fra 2023 var, at den nærmest virkede orkestreret. Der var en tydelig politisk agenda, der gik ud på at sætte spørgsmålstejn ved en viden, som ikke passede ind i det verdensbillede, man forsøgte at skabe. Det er en "debatform", som er blevet udbredt og tydelig gennem de senere år, båret af blandt andet Donald Trump og QAnon-bevægelsen. I Danmark så vi det tydeligt under corona-epidemien, hvor der blev sået tvivl om vaccineres sikkerhed og virkning. Også her kom en del af kritikken fra folk, som på overfladen virkede pålidelige og videnskabelige i deres tilgang.

## STÅ VAGT OM FORSKNINGEN

At denne type af kritik nu også rammer forskningen og museerne er dybt bekymrende. Det understreger, at alt kan betvivles, og det i sig selv er et kæmpe problem med vidtrækkende konsekvenser.

Vi har brug for viden, vi har brug for forskning, og det er vigtigt at italesætte og værne om, at vi i Danmark har en fri forskning, som ikke er styret af politiske agendaer. Vi har brug for, at der er tillid til, at både museer og universiteter leverer videnskabeligt funderet viden baseret på objektive data. Med andre ord: Vi har brug for, at man kan stole på os og den viden, vi formidler.

I et åbent og demokratisk samfund er samtalen afgørende. Det er i samtalen, at vores meninger brydes, modnes og formes, at vi får en bredere horisont og nye perspektiver. Viden skaber myndige borgere, der kan træffe reflekterede beslutninger, og her er viden om fortiden væsentlig, for den skaber erkendelse af sammenhænge, der rækker ud over den enkeltes horisont og behov.

Misinformation og disinformation er gift for et demokratisk samfund. Derfor var - og er - det væsentligt at svare igen på kritikken. Der var ingen forventning om at 'omvende' kritikerne, men der var en klar forpligtelse over for de mennesker, der mere eller mindre aktivt deltog i diskussionen og på baggrund af denne formede en holdning.

## FORKLAR DET BEDRE

En del af kritikken gik på, at både museet og DNA-forskernes formidling ikke var nuanceret nok. At vi kun formidlede en del af historien. Denne kritik har sin berettigelse. Som et moderne museum befinder vi os i et krydsfelt. På den ene side har vi et klart formål om at formidle vores historie og forskning, på den anden side er vi en virksomhed, der skal sælge billetter. Det kan være en svær balancegang, måske især inden for arkæologisk formidling, der ikke opererer med sandheder, men med sandsynligheder.

Spørgsmålet er, om vi har været tydelige nok i vores formidling af Lola og DNA-resultaterne, om vi i tilstrækkelig grad har favnet både de overordnede linjer og mellemregningerne. Om vi huskede, at den videnskabelige proces er en lige så væsentlig del af formidlingen som resultaterne. Derfor har Hannes Schroeder, som står bag DNA-analyserne af Lola i en populær artikel på dansk og engelsk publiceret på videnskabsmediet Videnskab.dk uddybet analyserne af Lola og forklaret metoden.

Uanset svaret, så er der ingen tvivl om, at episoden i sommeren 2023 gav stof til eftertanke, og at de værdifulde refleksioner og diskussioner bærer os styrket ind i fremtiden.

# SOMMERBLÆST OM LOLA

Af Henrik Schilling

Det var et pænt blæsevejr, som stenalderpigen Lola, Marie Brinch og Museum Lolland-Falster op-levede på det sociale medie X (tidligere Twitter) i sommeren 2023, men det var langt fra den shit-storm, som medierne forsøgte at gøre det til. Der var mere tale om en lidt træls dag på X, som blev vendt til noget positivt for museet (Se Marie Brinchs bidrag side 30).

Alene spredningen af det oprindelige opslag, som satte begivenhederne i gang, kan virke overvældende og viser, hvor hurtigt og vidt situationen kan udvikle sig. Det blev på få dage vist mere end syv millioner gange. Det blev delt mere end 6.500 gange og fik over 40.000 likes. Marie Brinchs oprindelige bidrag til tråden er blevet vist 370.000 gange. Det er retweetet 60 gange og har fået over 1700 likes.

For nogle kan en voldsom debattråd på et socialt medie virke skræmmende og som noget, man skal holde sig langt væk fra, men man kan som museum godt involvere sig og komme styrket ud af engagementet, hvis man gør det rigtigt. Og det gjorde Museum Lolland-Falster og Marie Brinch. Det lykkedes, fordi Marie Brinch som museets talsperson gik ind i debatten og holdt sig til det, hun ved, og ikke gik ind i en følelsesladet debat på holdninger. Hun lod sig ikke rive med af falske påstande, viden taget ud af kontekst, fordrejede fakta, politiserede argumenter og beskyldninger om løgn, manipulation og politisk farvet forskning.

## HOLDT FAGLIG FANE HØJT

Marie Brinch svarede på udvalgte konkrete spørgsmål og imødegik forsøg på miskreditering med fakta. Hun holdt fast i sagligheden og løftede den faglige fane højt. Hun svarede roligt på spørgsmål, uddybede forskningen på DNA-analyserne af det stykke birkebarksbeg, hvor Lolas DNA var bevaret. Marie afklarede misforståelser og forsøgte at gendrive de mange ukvalificerede påstande og ikke mindst bevidste forsøg på at sprede falske oplysninger og bestride resultaterne med udgangspunkt i en politisk agenda. Hun tilbageviste nøgternt påstande om såkaldt woke-washing, black-washing og historieforfalskning fra museets og DNA-forskernes side.

Hun udfordrede kritikerne med fakta og henvisninger til den konkrete videnskabelige artikel og anden relevant forskning. Hun gav faglige, saglige og konkrete evidensbaserede svar med basis i de videnskabelige resultater og med angivelse af usikkerheder i en sober retorik, hvor hun også sagde fra og kaldte en spade for en spade, når beskyldningerne blev personlige.

Marie Brinch omvendte næppe nogen videnskabsfornægttere og antiliberala internetkrigere. Men med sin nuancering af debatten har hun skabt et oplyst grundlag som modvægt til fordrejede fakta og pseudoargumenter og forhåbentlig holdt tvivlere fra at lade sig rive med af løgne og manipulation.

## TALETID I NYHEDSMEDIERNE

Lola-affæren skabte også en uventet mulighed for at sætte forskning på dagsordenen i pressen. Det skete, da en række danske nyhedsmedier tog historien op midt i agurketiden.

Den blev samlet op af først Go' morgen Danmark på TV2 og TV2 News. Derfra spredte historien sig til Ekstra Bladet, Kulturmonitor, Kristeligt Dagblad, Politiken, P1 Orientering og Lolland-Falsters Folketidende. I over en uge fik Museum Lolland-Falster og Marie Brinch mulighed for at tale om arkæologi, videnskabens forunderlige verden og de usikkerheder, som gør, at man som forsker aldrig kan sige noget med fuldkommen sikkerhed.

Museum Lolland-Falster har ved at gå ind i tråden på X formidlet og skabt interesse for museets forskning og bidraget konstruktivt til at kvalificere debatten og imødegå ukvalificerede påstande og bevidste forsøg på at miskreditere valide forskningsresultater. Museet har ved at engagere sig fulgt sit pejlemærke om dannelse, og Marie Brinch har vist et eksempel til efterfølgelse, som kan inspirere og anspore andre museer og forskningsinstitutioner til at gå ind i faglige debatter på de sociale medier på godt og ondt.



Det lykkedes, fordi Marie Brinch som museets talsperson gik ind i debatten og holdt sig til det, hun ved.



# GODSTED MOSE

Af Daniel Groß

Midt på Lolland, lidt syd for Maribo Sønderø, ligger Godsted Mose, et lavbundsområde, som i dag bruges til ekstensivt landbrug og som hotspot for fugleobservation. Men allerede i stenalderen, da mosen stadigvæk var en stor sø, var mennesker meget aktive i området.

I 2022 overtog museet en stor samling fra amatørarkæologen Aage Mortensen med tusindvis af fund fra Godsted Mose. Samlingen indeholder ikke kun stengenstande, men også knogler og tak, og har derfor vist, at bevaringstilstanden i mosen kunne være god. Det er et meget vigtigt aspekt, da mange moseområder i Nordeuropa er hårdt ramt af dyrkning, især den tilknyttede dræning, samt klimaforandringer, som påvirker vandstanden i undergrunden. Moseområder er ofte en skattekiste for arkæologien, da de bevarer skrøbelige fund som for eksempel knogler, træ og under særlige omstændigheder også hud, hår eller ekskrementer fra mennesker og dyr. Hvis moseområder tørrer ud, bliver de arkæologiske fund udsat for ilt, og dermed begynder nedbrydningen af dem. Den proces kan gå hurtigt. Studier har vist, at mange fundpladser gennemgår en markant forringet bevaringstilstand i løbet af kun 10 til 30 år.

Som sagt lovede Aage Mortensens samling stadigvæk gode bevaringsforhold, da han samlede, men det var allerede 30 til 40 år siden. Derfor besluttede vi i samarbejde med Københavns Universitet og Nationalmuseet at undersøge en af de mest lovende fundpladser i mosen og tjekke bevaringstilstanden.

Vores udgravninger viser et overraskende fundrigt sted med tusindvis af flintgenstande og velbevarede organiske fund. Men samtidig kunne vi også dokumentere, at mosens forskningspotentiale er påvirket negativt, da mosen er under aktiv nedbrydning. Store revner i tørv og gytjen viser, at udtørring finder sted, og lokaliteten trænger til dyberegående undersøgelse, før den er tabt for altid.

Udgravningsfelt på Godsted Mose 3, som viser den tætte fundspredning og de stadig gode bevaringsforhold.

# PATRICE TIL GULDGUBBE

Af Marie Brinch og Henrik Schilling

Falsters muld rummer stadig overraskelser. I maj måned 2023 fandt detektormand Lennart Larsen en lille patrice til en guldgubbe fra germansk jernalder på det centrale Falster.

Guldgubber er små amuletter fremstillet af meget tynde stykker guldblik, som er præget med menneskefigurer eller ansigter. De er fremstillet ved, at guldsmeden pressede et tyndt stykke guldblik ned over patricen, hvor motivet er skåret, lidt på samme måde som hvis man bruger et stykke alufolie til at tage aftryk af en mønt. Der kendes ikke guldgubber, som bærer falsterpatricens præg, og der kendes heller ingen guldgubber fra Falster.

Patricen er under to centimeter lang og halvt så bred. Den forestiller en person i fuld figur med armene ned langs siden med udadvendte håndflader i en tilbedende eller åbenbarende positur. Ho-vedet ses i profil, og fødderne er drejet mod højre i samme retning som personens ansigt, på samme måde som oldtidens egyptere var afbildet.

Det er uvist, om den afbildede forestiller en mand eller en kvinde, selvom personen er klædt i noget, der ligner en bluse, der går til navlen, og en kofte, som går fra livet og ned til anklerne. Tøjet afslører ikke personens køn, men det gør frisuren. Hvis personen bærer håret sat i en knude, så er det en kvinde, og noget tyder på, at håret faktisk er sat i en knude.

Fundet kan kaste nyt lys over magtforholdene på Falster mellem år 500 og 700 e.Kr. Guldgubber og dermed patricer hører til i den datidige samfundselite og dens centralpladser. Det var rigdomscentre og kultsteder, hvor guldgubberne indgik i en magtfuld krigsherres og kultleders ritualer. Ikke langt fra fundstedet ligger Hannenovskoven med Borremosen, hvor man i 1937 fandt Hannenovringen, ét af de mest udsøgte guldfund fra germansk jernalder.

Vi må afvente flere fund, før vi kan sige, om der er forbindelse mellem de to fund, og om guldgubbepatricens fundsted er en centralplads.

Fundet kan kaste nyt lys over magtforholdene på Falster mellem år 500 og 700 e.Kr. Guldgubber og dermed patricer hører til i den datidige samfundselite og dens centralpladser.



Guldgubbepatricen fra Midtfalster bearbejdet grafisk af Jeppe Boel Jepsen.

# FORTÆL DET MED MAD

## Af Vibeke Knöchel Christensen

Projekter er flygtige af natur. Samtidig er de en brændende platform og et eksperiment, der inspirerer til læring og udvikling. Netop derfor er det vigtigt at skue både frem og tilbage, når man arbejder med et madkulturprojekt som SPIS Ma/eD, for at erkende såvel potentialerne i selve projektet som de mål og resultater, der bygges videre på.

Opsætning af mål for kulturprojekter kan være besværligt af flere årsager:

- Kulturprojekter er ofte subjektive og svære at kvantificere, og de kan være udfordrende at definere og måle succes på
- Kulturprojekter har ofte en langsigtet indvirkning, og det kan være vanskeligt at fastsætte konkrete og målbare resultater på kort sigt
- Kulturprojekter involverer ofte forskellige interessenter, hvis forventninger og mål kan være forskellige
- Kulturelle projekter kan være udsat for usikkerhed vedrørende ressourcer, samarbejdspartnere og rollefordeling. Dette kan påvirke evnen til at opnå målene
- Kulturelle landskaber fluktuere konstant, og det kan være svært at forudsige eksterne faktorerers påvirkning

For at imødegå disse udfordringer valgte SPIS Ma/eD tidligt i arbejdet at inddrage relevante interessenter til at udpege relevante og ambitiøse mål.

Ligeledes var det vigtigt at afveje, hvorvidt de enkelte mål skulle være kvalitative og/eller kvantitative. Validiteten af mål og resultater sikredes ved at indgå i et samarbejde med Center for Kulturevaluering på Aarhus Universitet (CKE).

## PROJEKTET I TAL

Kvantitativt kan museets madkulturprojekt opsummeres således: Vi ønskede at nå 20.000 borgere med SPIS Ma/eD's kommunikation og aktiviteter, herunder minimum 30 events. Vi skulle nå 2.000 skoleelever gennem mindst 48 særligt tilrettelagte undervisningstilbud fordelt på fire tematiske forløb. Desuden ønskede vi at få bedre kontakt

til de lokale privatskoler på Lolland-Falster med minimum 10 skoletilbud svarende til 20 procent af de udbudte undervisningstilbud.

Vi ønskede også at afprøve muligheden for et samarbejde mellem museet og den lokale erhvervs-skole, Center for Erhvervsrettede uddannelser Lolland-Falster (CELF).

Kvalitativt skulle projektet skabe lokal interesse for og deltagelse i projektets hovedemne: lokal madkultur og madhistorie. Vi ønskede at støtte lokalområdets historiske fodfæste i lokale producenter og produktudvikling og skabe synlighed herfor. Museet ønskede at afprøve nye formidlingstiltag med fokus på udviklingspotentialer, økonomisk bæredygtighed og på at nå publikum fra et større geografisk område og dermed øge kendskabet til os som lokalmuseum.

## I MÅL

Helt overordnet har SPIS Ma/eD været en forrygende succes på alle parametre: Projektets emne har et næsten udtømmeligt potentiale, og ideerne og mulighederne er mange! Vi er, med udgangspunkt i de historiske fortællinger om lokal madkultur og lokale råvarer, lykkedes med at skabe et øget fokus, forståelse og opmærksomhed på den historiske betydning, lokalområdet har haft, men også at markere Sydhavsøernes stærke madkulturelle formåen.

Projektet og -aktiviteter har givet genlyd i den lokale bevidsthed. Både kommuner og private aktører har været glade for vores arbejde med at inddrage lokale aktører og producenter i såvel kommunikationen som i afviklingen af vores events. Vi er således blevet hinandens gensidige kvalitetsstempel.

Helt konkret kan vi her ved afslutningen af projektet se samtlige af projektets måltal opnået, og det endda i overmål!

## SKOLEFORLØB

Skoleforløbene er afviklet med hele 52 forløb fordelt på 5 emner i stedet for 48 forløb fordelt på 4 emner. Undervisningen blev primært afholdt i projektets Madkultur-

laboratorium, men enkelte forløb blev også udbudt i skolerne egne skolekøkkener samt i forbindelse med Madens Folkemøde.

I skoleforløbene understøtter mad, smagsoplevelse og det sociale element i madlavningsprocessen hinanden, mens der tages afsæt i forskellige historiske perioder og samfundsforhold. Lærerne fremhæver elevernes vidensudbytte og påpeger, at eleverne har fået oplevelser og indsigter, som ellers ikke var mulige at opnå. Forløbene har formået at sætte flere skolefag i spil ud over hjemkundskab, og flere lærere har derfor anvendt forløbene som supplement til både historie og naturfag.

## AKTIVITETER OG EVENTS

Vi har sammenlagt afviklet 53 arrangementer og events mod de 30 oprindeligt planlagte, hvilket svarer til 76 procent flere! Aktiviteterne dækker lige fra historiske middage, workshops, åbne madlaboratorier, afholdelse af mad-quiz, deltagelse i Madens Folkemøde og Sydhavsøernes Frugt-festival, Nakskov Havnefestival, podcasts, Åben Havn på Langø, jagt- og syltedage samt lang-bordsmiddage.

Publikum deltog aktivt i de enkelte events ved at spise og smage på maden og fik nogle meget sanselige erfaringer, der giver dem et særligt perspektiv på oplevelsen. De positive sanseindtryk fra maden kombineret med den historiske formidling skaber en umiddelbar kobling til egne erfaringer og praksis fra tidligere generationer. Det har været tydeligt, at gæsterne har vurderet deres oplevelse meget positivt. Maden og smagsoplevelsen har understøttet den sociale dimension og stimuleret interaktion og samtale både i forhold til de personer, man selv følges med til eventen, og – i modsætning til mange andre museumsoplevelser – som en dialog med de øvrige gæster.

Publikum deltog aktivt i de enkelte events ved at spise og smage på maden og fik nogle meget sanselige erfaringer, der giver dem et særligt perspektiv på oplevelsen.

## ERHVERVSSKOLEN CELF

Det er tydeligt, at projektet har haft en positiv effekt på de lokale fødevareruddannelser, og at denne effekt rækker ud over de konkrete aktiviteter. I samarbejde med Center for Erhvervsrettede uddannelser Lolland-Falster er vi lykkedes med at udarbejde nogle helt unikke undervisningsforløb, som har inddraget de lokale producenter og bragt de studerende helt ud i mark og stald, hvor råvarerne produceres.

Det at samle kokke- og ernæringsassistenteleverne i fælles aktiviteter har været nyt og en øjenåbner for uddannelsesplanlæggerne på CELF. Det har ikke blot skabt en ny synlighed på råvarernes sæsoner, bæredygtighed og lokale islæt, men også sat et aftryk på uddannelsen af fremtidens kokke og ernæringsassistenter i form af ændret praksis med tværfagligt samarbejde internt på skolen og blandt lærerne foruden fornyede tanker om erhvervsskolens generelle leverandørpraksis.

## EKSTERNE AKTØRER

Tidligt blev vi opmærksomme på, at de planlagte netværksgrupper ville være en unødigt add-on til allerede etablerede lokale tiltag. I stedet gik projektet ind som medaktør i MULD-netværket, et lokalt madaktør- og producentnetværk, hvor vi har hentet relevant deltagelse i, gensidig interesse for og samarbejde om egne arrangementer og givet input til aktørernes problemstillinger og kommunernes løsninger heraf, til gensidig glæde. Blandt andet har museet leveret historiske data og deltaget i udviklingen af en kulturhistorisk madrute i et dansk-tysk udviklingsprojekt på tværs af den dansk-tyske grænse. Museets deltagelse i MULD-netværket har styrket museets position som en positiv og stærk medspiller i erhvervs- og turismeudviklingen.

Blandt andet har museet leveret historiske data og deltaget i udviklingen af en kulturhistorisk mad-rute i et dansk-tysk udviklingsprojek.

## IMPACT OG RÆKKEVIDDE

Projektets synlighed har været markant både lokalt og over for turister fra resten af Danmark. Museet har oplevet en meget stor interesse for og opbakning til vores arbejde med emnet og det fornyede fokus på den lokale madkultur, som vi har været med til at støtte. Det har sat sig spor ikke blot i lokalområdet og hos vores gæster, men også hos vores kolleger i museumsbranchen, som i høj grad har fundet inspiration i de tiltag, vi har udviklet.

Projektet og dets aktiviteter har gentagne gange været omtalt i både lokalpressen, TV2 ØST og Politiken, foruden specialmagasiner som Gastro og Danske Herregårde.

Brugen af Facebook som den primære markedsføringsplatform har i høj grad haft en positiv effekt på den opmærksomhed, som projektets aktiviteter og tilbud har fået. Projektets facebookside har i skrivende stund cirka 1.100 aktive følgere med et gennemsnitligt antal årlige besøg på 10.500. Vores opslag har nået 32.000 årligt med et eksponeringstal på 74.000.



Projektets konference om madkultur og madhistorie blev afholdt for fulde huse.

## UDFORDRINGER

Den største udfordring for projektet var, at projektet startede, lige da landet blev lukket ned af Covid-19. Vi var derfor nødt til at udskyde eller aflyse nogle af vores tidlige aktiviteter.

Corona begrænsede vores kontakt til privatskolerne, som var mere forsigtige med at komme ud og deltage i aktiviteter og tilbud end de kommunale skoler, da landet begyndte at åbne igen. Dermed nåede vi kun at udbyde 10 tilbud, som qua det højere samlede antal udbudte undervisningsforløb til privatskoler svarer til 17 procent og ikke de oprindeligt planlagte 20 procent af udbuddet.

Tydeligt var også, at udnyttelsen af vores undervisningsforløb var direkte proportional med tilgængeligheden for den enkelte skole. De offentlige transportmuligheder dækker på ingen måde skolernes behov, når de skal fragte eleverne rundt på Lolland og Falster.

## LÆRINGSPUNKTER

Madkulturprojektet SPIS Ma/eD har givet god anledning til intern læring og vidensdeling på museet. Projektets publikumsdel har gjort det muligt at udvikle nye koncepter og give erfaring med en type events, der kræver andre kompetencer end museets øvrige formidlingsaktiviteter. Medarbejdere på tværs af fagligheder og lokationer har været inddraget, hvilket forankrer erfaringerne på museet efter projektets afslutning.

Erfaringerne fra det systematiske arbejde med dataindsamling og evaluering har givet museet værdi på flere niveauer. Dels har det givet et førstehåndsindblik i publikums oplevelser. Dels spiller disse erfaringer med indsamling, håndtering og anvendelse af data ind i en større strategisk sammenhæng og udvikling i forhold til at arbejde mere databaseret. Den bevidste opmærksomhed på løbende evaluering af alle delelementer har gennem hele projektet gjort det muligt at understøtte en fortsat tilretning af vores aktiviteter og dermed forbedre hele afviklingen af projektet. 2

Inddragelse og omtale af lokale aktører har givet pote, ikke blot i form af øget søgning til vores arrangementer, men også i form af merværdi hos aktørerne, som får besøg af vores gæster efterfølgende.

Projektets publikumsdel har gjort det muligt at udvikle nye koncepter og give erfaring med en type events, der kræver andre kompetencer end museets øvrige formidlingsaktiviteter.

## FORANKRING

Projektet havde oprindeligt slutdato 31. marts 2023, men fik lov til at fortsætte året ud, og vi har dermed kunnet benytte os af den udvidede tidsramme til at forankre resultaterne og erfaringerne fra projektet yderligere.

Projektets udførlige undervisningsforløb er blevet tilgængeligt på museets hjemmeside. Undervisningsmaterialet er udformet, så det henvender sig såvel til skoleklasser som til familier. Materialet indeholder således historisk baggrundsinformation inden for det enkelte emne, teknisk viden samt let forståelige opskrifter.

Samarbejdet med Erhvervsskolen CELF har været positivt for både projektet og skolen, hvor flere erhvervsskolehold var igennem SPIS Ma/eD's undervisningsforløb. Der er ønske om fortsat samarbejde, og vi kigger på, hvordan dette i praksis kan lade sig gøre.

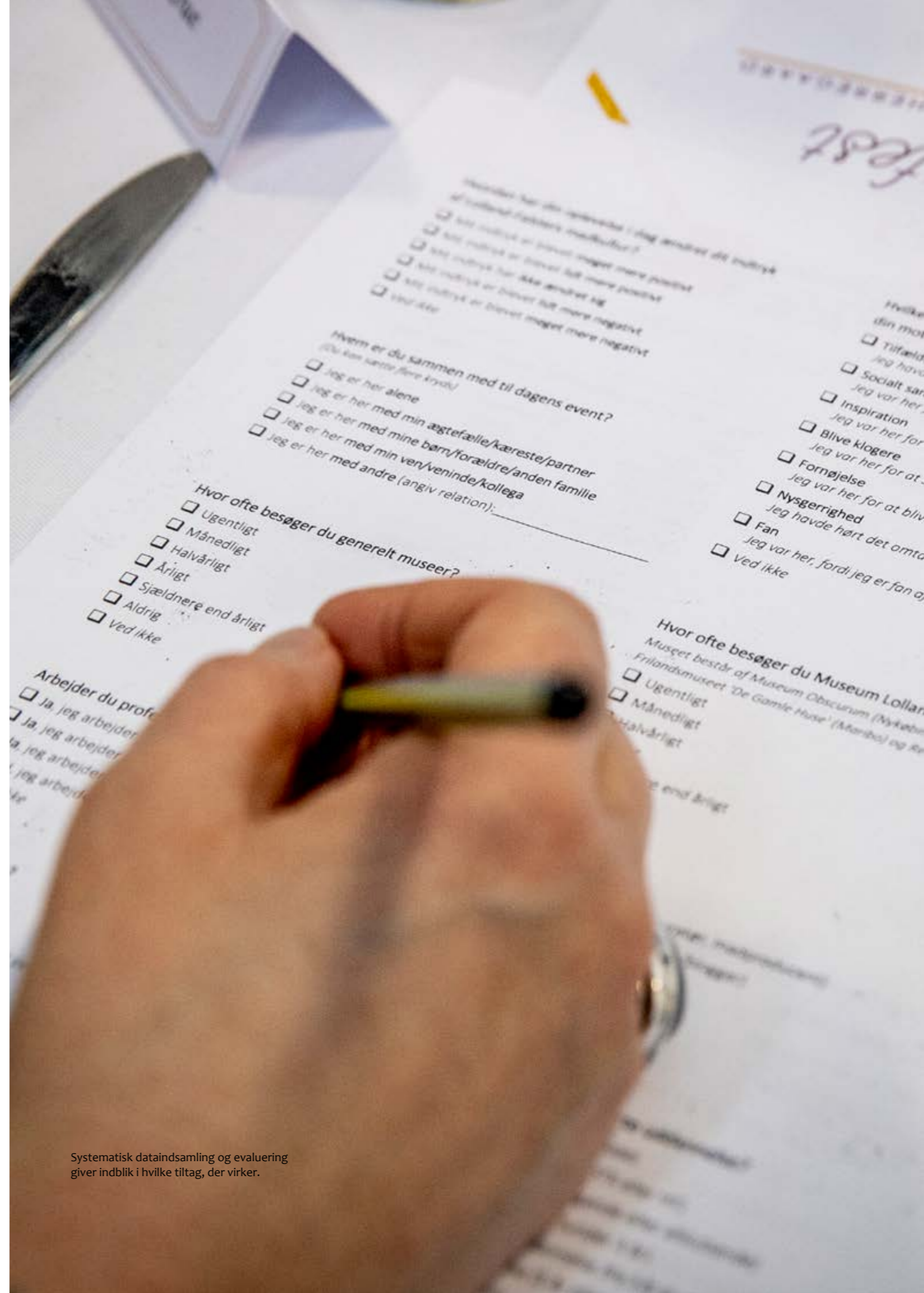
På Museum Lolland-Falster har de mange nye kontakter og samarbejder givet anledning til yderligere udvikling af aktiviteter, og madkultur har fået en fast plads i museets arbejdsplaner og udvikling frem mod 'et nyt museum'.

På Museum Lolland-Falster har de mange nye kontakter og samarbejder givet anledning til yderligere udvikling af aktiviteter, og madkultur har fået en fast plads i museets arbejdsplaner.

Vores afsluttende konference på Fuglsang Herregård i marts 2023 vidnede også om stor interesse for projektet, dets læringspointer og de muligheder, emnet madkultur rummer for dialog og brugerinddragelse. Projektets resultater, erfaring og akkumulerede viden udkommer i en opsamlende publikation. Målet med denne publikation, hvor vi også har inddraget flere eksterne bidragsydere, er at lade vigtige pointer, vidensdeling, arbejdsprocesser og lærings-elementer spille hovedrollen. Dette sikrer, at indholdet er relevant for en bred målgruppe fra den danske museums- og madkulturverden og for kommende tværfaglige madkulturprojekter!

Det nære, tværfaglige samarbejde mellem Museum Lolland-Falster og madudviklingsfirmaet Kost Studio har haft meget stor betydning for de positive resultater. Kost Studio har, som ekstern aktør, tilføjet en ekstra dimension til museets formidling af lokal madkulturel historie, som har været mulig takket være Nordea-fondens gavmilde støtte til projektet.

Projektet har udarbejdet en hvidbog som kan læses her: <https://museumlollandfalster.dk/projekter/spis-maed/>



Systematisk dataindsamling og evaluering giver indblik i hvilke tiltag, der virker.

# MUSEUM FOR ALLE – ELLER HVORDAN?

Af Cecilie Bønnelycke og Ulla Schaltz

Lolland-Falster er museum for alle. Sådan hedder det i et af museets pejlemærker, hvor museet stiler efter at favne alle brugere uanset alder, køn, bopæl og baggrund. En så bred målgruppe virker måske urealistisk, for kan man virkelig være relevant for alle uden at miste fokus eller sætte sig mellem flere stole?

I 2023 gennemførte museets medarbejdere en stor brugerundersøgelse. Den viser faktisk, at museet lykkes ganske godt med i hvert fald at tiltrække en meget bred og forskelligartet brugergruppe, både hvad angår demografi og museumspræferencer. Ud fra undersøgelsen kan vi se, at der tegner sig nogle forskellige brugertyper, hver med sine præferencer for emner, aktiviteter, formidlingsgreb og besøgssteder. Med sine fire besøgssteder med forskellige temaer og profiler har Museum Lolland-Falster derfor et privilegeret udgangspunkt for netop at være museum for alle. Brugerundersøgelsen er udført med det overordnede formål at skabe et oplyst grundlag for prioriteringer i arbejdet med at udvikle Nyt Museum Lolland-Falster. De stillede spørgsmål går overordnet set ud på at forstå, hvem museets eksisterende brugere er, og hvad deres præferencer er for museumsbesøget både nu og på det fremtidige nye museum.

## UNDERSØGELSENS DESIGN

Undersøgelsen blev udformet som et anonymt fysisk spørgeskema med 19 spørgsmål, som skulle besvares med afkrydsning. Skemaets spørgsmål faldt i tre afdelinger: den første med klassiske segmenteringsspørgsmål som alder, køn og bopæl; den anden med spørgsmål om informanternes museumsvaner og den tredje med informanternes ønsker til og præferencer for museumsbesøget. Det var håbet, at vi med disse spørgsmål kunne lære noget både om, hvem vores eksisterende brugere egentlig er, hvordan de bruger Museum Lolland-Falster og andre museer, og hvad de egentlig ønsker sig af museumsbesøget både i forhold til vores nuværende besøgssteder og tilbud og til det fremtidige Nye Museum Lolland-Falster.

For at få så bred en gruppe af informanter som muligt, indsamlede vi besvarelser både på museets egne besøgssteder og ved en række arrangementer uden for museet,

for eksempel Døllefælde-Musse Marked og Skoleskibs-festival i Nakskov. Indsamlingsdagene blev lagt, så der blev indsamlet to gange på hvert af museets fire besøgssteder, én i højsæsonen og én i skulder- eller lavsæsonen, så både højsæsonens danske turister og lavsæsonens mere lokale publikum blev nået.

Vi prioriterede, at alle indsamlinger blev foretaget af en af museets inspektører, så frontpersonale eller omvisere ikke oven i deres kerneopgaver skulle sørge for også at indsamle besvarelser. Så mange besøgende som muligt blev bedt om at udfylde et skema, og vi tjekkede løbende, at den demografiske spredning af informanternes køn, alder og bopæl var tilpas.

Det lykkedes os at indsamle i alt 466 besvarelser i årets løb; et godt stykke over det fastsatte minimumstal på 300.

## BRUGERNE NU – OG PÅ DET NYE MUSEUM

Ud af brugerundersøgelsens demografiske del kan vi tegne et billede af Museum Lolland-Falsters typiske bruger: Det er en kvinde på 61 år eller derover med en erhvervsuddannelse eller mellem-lang videregående uddannelse. Dette svarer rigtig godt til billedet af den typiske museumsbruger i resten af museumslandskabet (jf. Kulturstyrelsen, Den nationale brugerundersøgelse, 2023, s. 4, 7) og er derfor ikke overraskende. Mere overraskende var det dog, at de fleste af museets brugere bor på Lolland-Falster, mens lidt færre angiver at være på ferie eller dagstur på tidspunktet for de-res besvarelse af spørgeskemaet. Erkendelsen af, at museets brugergruppe muligvis først og fremmest består af lokale, er ny og vigtig. Et lokalt publikum stiller andre krav til markedsføring, har andre muligheder for genbesøg og interesserer sig måske for andre fortællinger end et publikum, som primært består af turister. Derudover er det positivt, at museet tilsyneladende har godt fat i sin lokalbefolkning.

## FORETRÆKKER SCENOGRAFI

Brugerundersøgelsens resultater peger ikke kun på de eksisterende forhold. Undersøgelsen spørger også ind til

informanternes præferencer i forhold til udstillingsdesign, tekstmængde, aktiviteter og digitale elementer i en museumsudstilling og kan dermed også bruges i udviklingen af den fremtidige formidling på det nye museum. Generelt fordeler besvarelserne sig meget jævnt og spredt, hvilket kan vidne om et publikum med blandede og brede præferencer, men enkelte tendenser kunne spores. Ikke overraskende står det klart, at forskellige aldersgrupper har forskellige præferencer for og behov ved museumsbesøget. Mens den yngre gruppe fra 15 år og derunder til og med 45 år foretrækker de moderne udstillingsdesign med interaktivitet, hands on-formidling og en fyldig scenografi, foretrækker aldersgruppen på 46 år og der over et mere traditionelt udstillingsdesign med færre genstande, længere tekster og en mere rolig atmosfære. På tværs af aldersskel foretrækker langt de fleste dog et scenografisk udstillingsdesign, som for eksempel det man ser i Lola på Stiftsmuseet, og korte, forklarende tekster. Flertallet synes godt om, at der er mulighed for fysiske aktiviteter i udstillingen, for eksempel interaktive installationer eller hands on-aktivitet i form af for eksempel udklædning, mens relativt få foretrækker digitale, gamificerede aktiviteter.

Flertallet synes godt om, at der er mulighed for fysiske aktiviteter i udstillingen, for eksempel interaktive installationer eller hands on-aktivitet i form af for eksempel udklædning.

Mange af resultaterne er måske ikke meget overraskende, men de har den styrke, at vi nu kan arbejde med brugerprofiler, som hviler på data. Brugerundersøgelsen kan naturligvis udbygges og nogle spørgsmål undersøges mere i dybden, men de foreliggende resultater er vigtige erkendelser at have med videre i udviklingen af det nye museum. Resultaterne skal dog ikke ses som en facitliste, og det nye museum skal ikke nødvendigvis indrettes efter, hvad der er de mest populære valg. Men med undersøgelsen kan vi nu foretage nogle mere oplyste til- og fravalg i den videre udvikling af museets formidling og udstillingsdesign.

## HVAD INTERESSERER BRUGERNE SIG FOR?

Brugerundersøgelsen giver også et interessant indblik i, hvilke emner informanterne interesserer sig for. I spørgeskemaets sidste del oplyste vi en lang række emner, spredt kronologisk, og bad informanterne om at sætte kryds ved de emner, som de gerne ville se en udstilling om på Museum Lolland-Falster. Analysen af besvarelserne viser, i tråd med resten af undersøgelsen, at der generelt er en ret stor spredning i informanternes interesser. Dog er

det muligt at identificere nogle grupper af emner, som har en tendens til at blive valgt sammen, og som dermed kan pege på nogle særlige interessegrupper. For eksempel kan vi identificere en gruppe, som primært har interesse for arkæologi, detektorfund og oldtid, og en anden gruppe med særlig interesse for tidlig middelalder og vikinger, men også emner som religion, folketro og sagn. Der kan også spores en gruppe med primær interesse for landskabshistorie og byggeskik og en gruppe, hvis interesse især går på krig, konflikt og dagligliv. Endelig er det muligt at se en gruppe, hvor interessen lidt bredere går på kulturhistorie om for eksempel mad og livet i en globaliseret verden med handel, transport og teknologi.

## LOKALE EMNER SCORER LAVT

Denne del af brugerundersøgelsen giver dog også stof til eftertanke. Det står klart, at flere af de emner, som museet selv vurderer som nogle af de mest væsentlige for Lolland-Falsters historie, scorer ret lavt i undersøgelsen. Lokale kernefortællinger som sukker, Østersøområdet, stenalder og Fugleflugtslinjen vurderes som mindre interessante i forhold til de mere generelle emner som for eksempel livet på landet, sociale forskelle eller sagn og myter. Hvordan skal vi forstå denne forskel mellem museets og publikums opfattelse af, hvad der er vigtige og interessante emner for museet?

En del af forklaringen kan ligge i, at emner som sukker og Fugleflugtslinjen er mindre kendte end de bredere emner, som scorer højere i undersøgelsen. Informanterne kan have en tendens til at vælge emner, som de i forvejen kender og interesserer sig for, imens de mere upåagtede og ukendte emner vurderes som mindre interessante. Dette betyder ikke, at museet derfor skal forkaste de emner, som scorer lavest, men det kan pege på, at disse emner måske kræver lidt mere rent formidlings- og markedsføringsmæssigt at løfte. Endelig kan det også bruges som et argument for, at de mere ukendte, men lokalhistorisk meget vigtige emner netop skal sættes på dagsordenen på det nye museum, så bevidstheden om deres betydning for Lolland-Falsters historie og udvikling kan styrkes.

## HVORDAN KOMMER VI VIDERE?

Brugerundersøgelsen er vigtig i det kommende arbejde med nye udstillinger, ikke kun i det nye museum, som museet skal udvikle på havnen i Nykøbing Falster, men også til nye særudstillinger, som vi jævnligt udvikler. Det er en værdifuld viden, som hjælper os med at forstå i hvilken retning, vi skal med vores udstillinger, og hvordan vi arbejder med de mange forskellige målgrupper, der besøger museets afdelinger.

I sidste ende skulle det gerne give flere og mere tilfredse gæster.



DE GAMLE HUSE



# MARKEDSFØRINGS- EKSPERIMENTET 2023

Af Dorthe Fibæk og Ulla Schaltz

Hvad betyder skiftende nye udstillinger for besøgstallet, og hvad betyder markedsføringsbeløbet for besøgstallet? Dette ikke helt videnskabelige forsøg satte vi os for at udføre i 2023.

Vi skar voldsomt ned på nye udstillinger og overførte særudstillingsbudgettet til markedsførings-kontoen med det formål at teste, om vi kunne nå et højere besøgstal alene i kraft af markedsføring og ikke gennem nye udstillinger.

Som sagt – det var ikke et videnskabeligt eksperiment. Det lykkedes os ikke helt at overholde, at vi ikke brugte penge på udstillinger, men det øgede markedsføringsbudget til den generelle markedsføring fra 120.000 til 270.000 kroner var en succes, og det gav pengene igen flere gange. Så vi fastholder budgetforhøjelsen i 2024 samtidig med, at vi igen laver særudstillinger.

## FRA TRYK TIL DIGITAL

Der findes folk inden for markedsføringsverdenen, som siger, at den ene halvdel af markedsføringsbudgettet er spildt, og den anden halvdel ved man ikke helt, hvorfor virker. Til trods for det, så har det længe været et ønske at hæve museets markedsføringsbudget. Vi har fire udstillingssteder og rigtig mange aktiviteter, som vi gerne vil have vores gæster til at opleve og benytte sig af.

Museets markedsføring er gået fra primært at foregå i trykte medier til at foregå online via de sociale medier som Facebook, Instagram, hjemmeside, nyhedsbreve, Google og Visit Lolland-Falsters medier. Det er effektivt, men det kan også være problematisk, når museets facebooksider bliver hacket, lukket eller bare helt forsvinder, som vi har oplevet nogle gange. Det virker dog, især på museets danske gæster, som tilsyneladende henter inspiration til deres museumsbesøg via online medier.

Markedsføring via sociale medier er bestemt ikke gratis, men det har den store fordel, at vi kan se rigtig meget om rækkevidde og effekt via de digitale kanaler. Det har vi stor fornøjelse af og er blevet rigtig gode til at analysere. Vi bruger også meget tid på at optimere og analysere vores hjemmeside, som jo spiller sammen med de sociale medier og derfor opnår en endnu større effekt.

## MARKEDSFØRINGSPLAN 2023

Formålet med markedsføringen i 2023 var således at markedsføre de allerede eksisterende udstillinger men med nye greb, så der blev skabt en fornyet interesse for udstillingsstederne og lyst til at besøge dem. Da de 46 procent af årets gæster kommer i juni, juli og august, er det uhyre vigtigt at markedsføringen virker, da hver tabt uge har betydning for årets omsætningstal.

Vi hævdede beløbet med 150.000 kroner til markedsføring, men vi satte ikke præcise mål på, hvor mange flere gæster vi skulle have ind i løbet af året. Men forventningen var, at vi i hvert fald fik solgt museumsbilletter for minimum 150.000 kroner og gerne mere.

Vores store madkulturprojekt SPIS Ma/eD, støttet af Nordea-fonden, havde sit eget markedsføringsbudget, og det er ikke helt muligt at adskille de tal fra det samlede billetsalg. Men på trods af det gik året over forventning.

## TREDOBLET OMSÆTNING

Som det kan ses af figurerne, så steg billetsalget med hele 39,8 procent til 372.381 kroner, og salget i butikkerne steg med hele 34,8 procent, nemlig med 271.944 kroner. I alt har vi omsat billetter og varer i butikker og café for 644.325 kroner. Det er langt mere end de ekstra 150.000 kr., vi investerede i markedsføring, faktisk er det mere end fire gange så meget.

Nu må vi hellere indrømme, at vi faktisk har sat prisen op i 2023. Vi har hævet prisen i højsæsonen fra 75 til 85 kroner for en billet i perioden 1. juni til 31. august. Det er selvfølgelig en del af forklaringen på den højere omsætning, men det forklarer ikke hele den forøgede omsætning.

Hvis vi kigger på antallet af solgte billetter, er det steget med 9,66 procent. Der er solgt 45.609 billetter i 2023 mod 41.896 billetter i 2022. Det er en yderst tilfredsstillende stigning. Vi giver børn og unge under 18 år gratis adgang, men der er også gratis adgang til vores butikker, park, klosterruin og café.



## LOKALE OG TURISTER

I 2023 satte vi fokus på årskort i vores markedsføring. Vi vil gerne have vores lokale gæster til at besøge os mange gange, deltage i vores arrangementer eller bare komme forbi, når de har brug for en tur med familien. Vi sælger to typer årskort. Det er muligt at få et kort til en person til 225 kroner, og så kan man købe et, hvor man kan tage en ledsager med for 375 kroner. Salget af årskort steg med hele 77 procent, så vi i 2022 omsatte årskort for 14.351, mens vi i 2023 omsatte årskort for 25.500 kroner. Det vil vi fortsat arbejde på stiger. Det betyder meget for os, at vi har et stampublikum af lokale museumsgæster.

Vi er ved at få et overblik over, hvad vi har af turister og lokale gæster. Så længe vores gæster taler et fremmed sprog, så er det relativt nemt; de er turister. Det er straks værre at præcisere, hvad en dansk turist er. Der er klart plads til forbedring på antallet af udenlandske turister. I 2023 var 32 procent af vores gæster i Museum Obscurum udenlandske, heraf var de 25 procent tyske. I De Gamle Huse var 18 procent af de besøgende udenlandske, hvoraf de 14 procent var tyske. Reventlow-Museet Pederstrup havde kun 3,7 procent udenlandske gæster af det samlede besøgstal, og Stiftsmuseet havde 12 procent udenlandske gæster, hvoraf 10 procent var tyske. Vores naboer på Middelaldercentret har omkring 50 procent tyske turister. Det bliver klart et satsningsområde i de kommende år. Vi må kunne opnå en større andel af tyske gæster. Vi skal derfor se på, hvorfor vi ikke når denne gruppe i tilstrækkelig grad.

Hvis vi ser på Visit Lolland-Falsters opgørelser over turister i 2023, så opgør de en stigning i turismeovernatninger på 3 procent fra 2022 til 2023. Med en stigning på 9,66 procent i besøgende er der noget, der tyder på, at vi lige så stille vinder markedsandele.

Visit Lolland-Falster anfører, at der er sket en stigning i turister på 19 procent siden 2019. Museum Lolland-Falster har en stigning på 34,3 procent. Disse tal kan vi godt tolke derhen, at museet vinder markedsandele på turismemarkedet. I 2019 omsatte museet i øvrigt billetter for 413.940 kroner, så der er tale om en stor og vigtig fremgang i omsætningen.

Entreindtægt	2022	2023	Stigning i %
De Gamle Huse	379.883	561.709	47,90 %
Stiftsmuseet	129.170	194.509	50,60 %
Reventlow-Museet	155.514	191.724	23,30 %
Museum Obscurum	270.392	359.398	33,00 %
i alt	934.959	1.307.340	39,8 %

Samlet besøgstal	2021	2022	2023
De Gamle Huse	9.520	13.067	12.812
Stiftsmuseet	8.870	6.644	8.106
Reventlow-Museet	3.814	4.355	6.103
Museum Obscurum	4.277	6.628	7.624

## ÅRSAGEN TIL FREMGANG

En stor del af fremgangen i besøgstal og omsætning skyldes den ekstra pose penge, vi har givet til markedsføringen, men det allervigtigste er, at der nu blandt alle museets medarbejdere er kommet et stort fokus på omsætning og besøgstal. Udstillinger, arrangementer og lignende vurderes altid en ekstra gang i forhold til kundetække. Flere og flere husker at dele opslag på sociale medier og husker at få ekstra brochurer med og så videre. Det er yderst værdifuldt, især fordi museets drift bliver mere og mere afhængige af indtægten fra billetter og butikker.

# CAFÉ FREDERIKKE OG BUTIKKEN

Af Gitte Haahr Fornitz og Ulla Schaltz

I 2023 har museet arbejdet på at øge indtjeningen. Ikke kun ved at få flere gæster på museet til en højere og differentieret entrépris, men også ved at friste gæsterne til at bruge flere penge, når de nu er på besøg hos os. Det såkaldte *spend per head*.

I sommeren 2022 afprøvede vi for alvor cafékonceptet på Reventlow-Museet Pederstrup. Det var med kaffe/te og kage café i museets kælder med mulighed for at sidde ude bag ved museet, når vejret var godt. I 2022 besluttede vi at udvide caféen med frokostretter på menukortet i sæsonen 2023. Vi ønskede også at udvide butikken med et større og dyrere udvalg af varer. Vi syntes, vi kunne se et andet publikum på Reventlow-Museet Pederstrup end på vores andre afdelinger; gæster som ligner det købestærke publikum, der også kommer på kunstmuseerne.

## WORKSHOP OM NY BUTIK OG CAFÉ

Til at hjælpe os med at udvikle café og butik engagerede vi konsulentfirmaet Kombination. De havde hjulpet vores naboer på Middelaldercentret med ny butik, og det havde været succesfuldt.

I januar 2023 fik vi derfor besøg af folkene fra Kombination og tog fat på tre intense dage med at udvikle en superlækker butik og en tilhørende café. I løbet af de tre dage fik vi fastlagt målgrup-per, varegrupper og pejlet os ind på et spisekort. Vi fik også indrettet butikken og placeret caféen i den blå sal og med udeservering foran museet, så det kan lokke strøgkunder ind fra parken. Efter forløbet med Kombination gik det op for os, at vi havde kastet os ud i en opgave, som var større, end vi lige havde kompetencer til i huset, især hvis de samme medarbejdere skulle udføre deres sædvanlige arbejde.

Omkring vinterferien ændrede tingene sig, og vi fik et godt tilbud i form af en mulig ny medarbejder, hvis stærkeste kompetencer netop er butik og café blandt meget andet. På den måde blev vores publikumskoordinator Gitte Haahr Fornitz ansat, og caféen og butikken kom i gode hænder. Det betød en tiltrængt opdeling af en række publikumsorienterede opgaver i organisationsplanen, og det gav mulighed for, at museets medarbejdere kunne sætte mere

fokus på enkelte opgaver. Det betyder også, at vi nu er godt på vej mod et team med salg og kunderejsen i fokus.

## HELHEDSOPLEVELSE I BUTIK OG CAFÉ

Den 1. juni stod butikken klar i nymalet lokale efter en meget hektisk periode. Café Frederikke, som vi har valgt at kalde caféen efter Frederikke Reventlow, var også klar. Det havde været mindst lige så hektisk at få alt klar til åbningen. Det er en udfordring at indrette en café i et lokale uden vand, og som for øvrigt ligger i en fredet bygning, hvor der ikke må laves ret meget om. Ydermere er køkkenet placeret i kælderen, og der er kun en stejl trappe at få transporteret de anrettede tallerkener op ad. Heldigvis var der en lidt stille start i de første uger af juni, så der var mulighed for at få tilpasset rutiner og arbejdsprocesser.

Vi syntes, vi kunne se et andet publikum på Reventlow-Museet Pederstrup end på vores andre afdelinger; gæster som ligner det købestærke publikum, der også kommer på kunstmuseerne.

Hurtigt fandt vores publikum ud af, at der var kommet en god café på Reventlow-Museet Pederstrup. Ja, Café Frederikke fik faktisk et mindre stampublikum, som flere gange benyttede muligheden for at få en god kop kaffe og lidt at spise hen over sommeren. Vi kan se, at flere gæster udelukkende kom for at besøge caféen, men så alligevel besluttede sig til også at besøge udstillingen.

I caféen sidder man i historiske omgivelser, og storytelling er en stor del af oplevelsen, hvor retterne og kagerne skal præsenteres på en måde, så gæsten føler det som en rejse i flere akter, når de nyder maden, mens de iagttager det

Gæsterne oplever et meget personligt værtskab, når der skænkes af de gamle porcelænskanter.



De lækre kager, som cafeen serverer, er naturligvis produceret lokalt.

historiske rum med de smukke malerier. Det skaber en helhedsoplevelse, som gæsterne fornemmer allerede, når de går ind i butikken. Det gode værtskab træder i kraft allerede her. Det skaber en synergieffekt. Gæsten har en fuldkomne oplevelse under ét tag og får indtryk af en form for tryghed og professionalisme, som giver lyst til at opleve mere og løse en billet til udstillingen. Derfor er det vigtigt, at frontpersonalet klædes ordentligt på og har mod til at træde ud foran disken og performe.

#### VALG AF MENUKORT

Maden er ryggraden i caféen, men det er ikke nemt at sammensætte et moderne menukort, der tager højde for historien, tilgodeser vegetarer og kødspisere, og som indeholder friske råvarer uden at give unødvendigt madspild; slet ikke når det samtidig også skal være nemt at håndtere. Men det lykkedes at sammensætte en god menu, som rummede alt det, og som samtidig benyttede sig af lokale fødevarer og/eller lokale leverandører. Den første sæson har været udfordrende, fordi vi faktisk heller ikke vidste, hvor mange gæster caféen ville have hen over sommeren.

Den 1. juni stod butikken klar i nymalet lokale efter en meget hektisk periode. Café Frederikke, som vi har valgt at kalde caféen efter Frederikke Reventlow, var også klar.

Menuen bestod af en populær tapas-tallerken og en pie enten med kød eller som en vegetarisk udgave. Der var lidt til børnene i form af pølsehorn. Dertil kom et udvalg af kager og desserter. Vi fik alkoholbevilling og derved mulighed for at servere vin og øl.

Sommerens menukort faldt i smag, og vinteren er gået med blandt andet at sammensætte endnu et lækkert menukort til den kommende sæson.

#### RESULTATER

Lad det være sagt med det samme: Det er ikke gratis at starte ny butik og café. Så der har været en del anlægsudgifter i år. Vi har også skullet tilpasse, så vi kan være sikre på at få en fortjeneste til næste år.

Men tallene taler for sig selv. Det lover godt for caféen og butikken på Reventlow-Museet Pederstrup. Og når vi så

samtidig har solgt flere billetter, så understreger det, at vi har taget et godt skridt i den rigtige retning.

	2022	2023
<b>Billet</b>	155.514,50	191.724,05
<b>Café</b>	55.428,40	170.914,20
<b>Butik</b>	28.021,60	62.393,84
<b>I alt</b>	238.964,5 kr.	425.032,09 kr.

Sammen med Kombination havde vi sat os følgende mål for 2023:

Billet-/entréomsætning	220.000
Caféomsætning	130.000
Butikomsætning	70.000
I alt	420.000 kr.

Det lykkedes vi med samlet set, hvilket er meget tilfredsstillende. Og vi har lært meget. Vi har lært, at det ikke bare er sådan lige at ønske sig en café og så få det til at ske. Et er servering af kaffe, te og kage, noget andet er frokostretter med en høj kvalitet. Gudskelov dukkede muligheden op for at ansætte en medarbejder med de helt rigtige kompetencer på et tidspunkt, hvor vi stod og manglede. Det giver os samtidig også mulighed for at udvikle hele butiks- og caféområdet på museet. Så i de kommende år kommer vi til både at løfte butikker og skabe muligheden for at få mad og drikke på museets udstillingssteder.

# DA MØLLEVINGEN KNÆKKEDE

Af Leif Plith Lauritsen

I sommeren 2015 blev den såkaldte Fejømølle genindviet på frilandsmuseet De Gamle Huse i Maribo. Stubmøllen, der oprindeligt kommer fra Vesterby på Fejø, var i drift frem til 1921. I 1924 erhvervede Stiftsmuseet i Maribo møllen, og flytningen til det kommende frilandsmuseum i Maribo blev påbegyndt.

Stubmøllen blev oprindeligt placeret lidt spøjst midt inde på frilandsmuseet mellem husene, så da museet i 2010 fik fondsmidler til at give møllen en tiltrængt renovering, valgte vi at flytte møllen ud på engen, hvor den ville stå mere troværdigt i forhold til den illusion af en landsby, vi forsøger at formidle på museet.

Til renoveringsarbejdet blev museet af flere anbefalet en møllebygger, der samtidig også var konkurrencedygtig prismæssigt. Desværre forløb renoveringsarbejdet ikke helt problemfrit. Blandt andet blev der i den nye aksel til møllevingerne konstateret et svampeangreb, allerede inden afleveringen af arbejdet. Dette blev naturligvis straks udbedret, og færdig blev møllen.

Med sådan en mølle følger en lang række opgaver med vedligehold, hvortil vi modtog en vedligeholdelsesplan. Denne indeholder blandt andet en oversigt over, hvornår hvilke dele af møllen skal behandles med tjære, og hvor tit træværket skal efterses, kiler bankes fast og så videre. Endelig er det vigtigt, at møllen bliver drejet af og til, hvilket også gælder for vingerne.

## BRÆKKEDE PLUDSELIGT

Vi har fulgt vedligeholdelsesplanen, endda bedre end det er foreskrevet. Hvis noget trængte til en omgang tjære, og vi derfor bestilte en lift, har vi givet alt, hvad der ellers kunne trængte. Selv om der i følge vedligeholdelsesplanen først skulle gøres noget ved for eksempel møllehuset året efter, ja, så har vi altså givet det, når vi kunne se, at træværket trængte. Ligeledes har vi også sørget for, at både møllehuset og vingerne blev drejet jævnlige.

I forbindelse med den årlige gennemgang og vedligehold af møllen tjærede en af museets medarbejdere dele af møllen i august 2023. Mens dette arbejde pågik, hørte han pludselig en mystisk knagen i den ene møllevinge. Vores medar-

bejder undrede sig og skyndte sig ned af stilladset, der var sat op til lejligheden.

Kort tid efter, at han var kravlet ned fra stilladset, knækkede den ene møllevinge pludselig midt i mølleakslen. Den brækkede del af vingen fik selve akslen til at dreje, og en af vingerne svingede ind i stilladset, der nu, heldigvis, var mennesketomt.


## BYGGET AF DÅRLIGT TRÆ

Vi fik hurtigt tilkaldt vores lokale, dygtige møllebygger. Han konstaterede, at træet, som møllevingen bestod af, var chokerende dårligt og porøst. Selve træet var fra midten og ud ædt af svamp. Møllebyggeren vurderede, at det primært skyldtes, at træet ikke havde været ordentligt tørt, da vingen i sin tid blev sat op. Bruddet sad helt inde midt i akslen, og kilerne dækkede for, at man umiddelbart kunne komme til dette område. Endvidere var træet hverken kernetømmer eller af en kvalitet, som man kunne have forventet. I vingens store stykke tømmer, der måler 30 gange 30 centimeter, kan vi kun tælle 32 årringe. Hvis der i sådan et stykke kraftigt tømmer er så få år-ringe, er det ensbetydende med, at træet har vokset rimeligt hurtigt, og hurtigtvokset træ har ikke samme styrke som træ, der er vokset langsommere og dermed har flere årringe per centimeter, end hurtigtvokset træ har.

Desværre kunne møllebyggeren og vores egen tømrer konstatere, at også den anden vingearm var af samme dårlige kvalitet. Efter en nærmere undersøgelse var det sikreste at tage denne arm ned, da den også var rådden i kærnen. Lige nu står den gamle mølle helt uden vinger, og vi er på udkig efter fonde, der vil give penge til en restaurering. Den vil koste omkring en million kroner.

ØV! Møllevingen er brækket af.





Smedjens gamle tag blev i 2023 fornyet med venlig støtte fra Møenbogaardfonden.

# SMEDJEN FIK NYT GAMMELT TAG

Af Leif Plith Lauritsen

I 2023 fik den gamle smedje på frilandsmuseet De Gamle Huse i Maribo et nyt tag. Oprindeligt stammer smedjen fra Majbølle, hvor den fungerede som landsbysmedje. Det gamle tag havde ligget siden 1927, hvor smedjen blev genopført på frilandsmuseet, og var nu slidt op.

Når vi vedligeholder husene på vores frilandsmuseum, overvejer vi mange ting, som måske i første omgang synes indlysende, men som faktisk kan have flere fornuftige alternativer med vidt forskellige resultater. De tungeste spørgsmål, vi stiller, er ofte som følger: Hvilke materialer skal vi bruge, og kan vi bruge moderne metoder og teknikker?

På spørgsmålet om moderne metoder og teknikker er svaret primært et rungende nej. Husene på frilandsmuseet er at betragte som genstande, der skal vedligeholdes på den mest korrekte og auten-iske måde i forhold til den tid, de er bygget i. Der kan naturligvis være byggemetoder, som vi af arbejdsmiljømæssige årsager ikke kan kaste os ud i, men der hvor vi forsvarligt kan bruge de gamle metoder, gør vi det.

## TAGSTEN MED KARAKTER

Spørgsmålet om materialer kræver flere faglige diskussioner. Her er et af de vigtige punkter, at bygningen skal fremstå som et produkt af sin tid; ikke nødvendigvis som en gammel bygning, men som en bygning, der kunne være bygget omkring for eksempel år 1800. Det betyder, at vi godt kan vælge materialer, der får bygningen til at se nybygget ud, for det har den jo været en gang. Men materialerne skal være materialer, der er fremstillet med samme teknikker, som de blev i den periode, huset er fra. Det kunne som i smedjens tilfælde være tagtegl.

Betragter man på afstand en bygning, er det nok de færreste, der tænker på, om tagstenen har den ene eller den anden udformning. Endnu færre vil bemærke, om stenene er 100 procent maskin-fremstillede, eller om de er håndlavede. Håndstrøgne kalder man det. Men i begge tilfælde kan man tydeligt se en forskel, når man kommer tættere på, og den kan være ret stor alt efter udformning af teglstenen. Og helt tæt på ses tydeligt, at de håndstrøgne sten har mere karakter end de maskinfremstillede.

## GENANVENDETE TAGSTEN

Uheldigvis, men også meget forståeligt, er håndfremstillede tagsten noget dyrere end de maskinfremstillede sten. Faktisk helt op til 300 procent dyrere. I første omgang havde vi fundet en tredje løsning, nemlig maskinfremstillede sten, der så ud, som om man havde efterstrøget dem manuelt med en våd klud. Samtidig havde de ikke de ellers så markante spor fra maskinens fremførings-mekanismer, som ses på moderne sten af den karakter og type, vi havde brug for. Men skuffelsen var stor, da de endelig ankom. Den håndstrøgne karakter, som vareprøverne havde haft, var åbenbart ikke noget, man fremstillede længere. Det havde man bare lige glemt at orientere om. Så de røg direkte retur til producenten.

Men heldigvis findes der af og til en sjov fjerde mulighed, nemlig brugte tagsten. Tagsten, der er taget ned fra en anden gammel bygning, og som herefter er blevet håndsorteret, således at kun gode sten bliver gemt og sat til salg. Fordelen ved disse sten er, at de ikke bare ser gamle ud. De er gamle og dermed også lavet rigtigt. Derved bevares de rigtige materialer, og det nye tag kommer ikke til at stikke voldsomt ud fra museets andre gamle tage. Ulemper er der naturligvis også. Stenene er lidt dyrere end helt moderne sten, og tagets levetid er nok ikke så lang som med helt nye sten, men dog stadig meget længere end det gamle tag, der sad på smedjen. Vi forventer således ikke, at stenene skal skiftes de næste 30-40 år.

## GODT FOR MILJØET

At bruge gamle tagsten indebærer endnu en fordel. Det er godt for miljøet og klimaet at genbruge. Nye tagsten belaster miljøet og udleder CO<sub>2</sub>, når de fremstilles, mens de gamle sten er så godt som CO<sub>2</sub> neutrale og dermed langt mere bæredygtige. Netop ressourceforbrug og bæredygtighed er noget, som danske museer fremover skal fokusere på, og her går vi foran med et godt eksempel.

Selve udskiftningen af stenene tog lidt over en måned. Først skulle de gamle sten ned. Herefter blev alt det dårlige træværk under taget skiftet, og til sidst blev de nye sten lagt op og hjørnerne muret. Arbejdet var ikke blevet gennemført så fornemt uden vores gode, ansvarlige håndværkere og uden støtten på 30.000 kroner fra Møenbogaardfonden.

# FUNDRAISING OG SPONSORER

## Af Ulla Schaltz og Anna-Elisabeth Jensen

I en tid, hvor driftsstøtten til museerne er til forhandling, er samarbejdet med fonde og sponsorer og adgangen til puljemidler vigtigere end nogensinde før. Også i 2023 har museet hentet såvel ekstern projektfansiering som fået blåstemplet en række udviklingsideer, modtaget sparring og opnået finansiering til små og store projekter.

Helt naturligt fylder finansiering af det kommende nye museum i Nykøbing Falster rigtig meget i overvejelserne om hvilke fonde, der søges til hvad. Fordi museet fortsat skal forske, indsamle, vedligeholde bygninger og udstillinger samt udvikle nye formidlingskoncepter. Fondansøgningsarbejdet bliver derfor en vigtig del af flere og flere medarbejderes opgaveportefølje.

Museum Lolland-Falsters medarbejdere er faktisk ganske gode til fundraising, selvom vi i 2023 ikke har landet nær så mange store projekter som andre år. I stedet er der sparrat med rådgivere og fonde om skaleringen og finansieringen af de meget store projekter, der - ud over det nye museum i Nykøbing - omfatter det kommende magasin i Maribo og etableringen af besøgscenter i forbindelse med Nakskov 2030.

Vi sender flere ansøgninger til fonde end tidligere, men bevidst færre penge i EU's puljer, helt i tråd med museets strategipapirer og virksomhedsplaner.

Museet har sendt 22 ansøgninger afsted i 2023, heraf er der meddelt fem afslag, og en ansøgning er endnu ikke behandlet ved årsskiftet til 2024. Selv om antallet af bevillinger i forhold til antallet af ansøgninger ligger på nogenlunde samme fornemme niveau som de forgangne år, så er der sammenlagt bevilliget færre midler i kroner og ører, end der er ansøgt. Det skyldes givet, at museet i 2023 uden held har forsøgt at søge andre typer fonde såsom Rambøll Fonden og Novo Nordisk Fonden.

Fra tidligere år er der i 2023 aktiveret og afregnet fire bevillinger, mens otte andre bevillinger fortsat er åbne ved årsskiftet 2023/2024.

Fra 2023 kan især fremhæves den fortsatte aktivering og supplerende af midlerne til den fremadrettede forskning i det arkæologiske materiale fra de store udgravninger forud for byggeriet af Femertunnelen.

Fra Lolland Kommune er der afregnet og bevilliget midler fra kommunens frie midler til virkeliggørelse af samarbejdet mellem Pederstrup og Dodekalitten og til blåstempling af ansøgninger til større fonde til finansieringen af en Bryllupsudstilling på Pederstrup i 2024. Begge kommuners bevillinger til det nye magasin er fortsat åbne, da de ikke er aktiveret.

Projektet Hvor er det fra ledes af Nationalmuseet og har et samlet budget på 1.690.000 kroner, hvoraf Museum Lolland-Falster egenfinansierer 90.000 kroner og modtager 372.000 kroner i tilskud. Projektet er finansieret af Hoffmann og Husmans Fond, Inge og Asker Larsens Fond, Axel Muusfeldts Fond, Otto Mønstedts Fond, Jyllands-Postens Fond, Dansk Tennis Fond samt Dronning Margrethes og Prins Henriks Fond.

Museum Lolland-Falster henter fortsat generelt mere hjem selv, end vi får i kommunale tilskud. I 2023 fik museet knap 7,7 millioner kroner i kommunal støtte og havde en omsætning på knap 60 millioner kroner. Det betyder, at Lolland og Guldborgsund kommuner også i 2023 fik for 7,80 kroner kulturarv for hver investeret kommunal krone.

	2021	2022	2023
Omsætning eksterne midler - tidligere og nybevilligede	11.017.361	10.799.959	9.222.640
Bevilliget sum i forhold til ansøgt sum	80 %	91%	18%
Bevilligede ansøgninger i forhold til ansøgte antal	70 %	77%	75%

## FONDE

Vi vil gerne takke følgende fonde og øvrige bidragsydere for samarbejdet i 2023:

Andel  
Augustinus Fonden  
Dansk Vandrelaug  
Danmarks Frie Forskningsfond  
Guldborgsund Kommune  
Thorkild Høeghs Mindelegat  
Knud Højgaard's Fond  
Kulturministeriets Forskningsudvalg KFU  
Lolland Kommune  
Mønbogaardfonden  
Nakskov 2030 eventpuljen  
Nordea-fonden  
Nordea regionalfond  
Slots- og Kulturstyrelsens puljer  
Sonning-Fonden  
Varelotteriet

Derudover har vi med Nationalmuseet til projektet Hvor er det fra? modtaget midler fra Otto Mønstedts Fond, Hoffmann og Husmans Fond, Inge og Asker Larsens Fond, Axel Muusfeldts Fond, Jyllands-Postens Fond, Dansk Tennis Fond samt Dronning Margrethes og Prins Henriks Fond. Aage og Johanne Louis-Hansens Fond er ansøgt om midler til bryllupsudstillingen på Pederstrup, men vi har ikke modtaget svar.

## SPONSORER

Museets samarbejde med især lokale sponsorer er meget vigtigt. Vi har lokale sponsorer, som har tegnet et sponsorat på hvert af vores udstillingssteder. Derudover har museet en række sponsorer, som har valgt specifikt at støtte en enkelt udstilling eller aktivitet som fx damptræf.

I den forbindelse vil vi gerne takke følgende sponsorer for samarbejdet:

Bog&idé Maribo, damptræf  
Den Gamle Bagergaard, damptræf  
Dickows VVS  
KS Værktøj  
LE34, damptræf  
Malerfirmaet Lysholm  
MSE Entreprise, damptræf  
Pabst Bakery, damptræf  
Rask EL  
Skov & Sav /v Claus Clausen, damptræf  
Stokkemark Bageri, damptræf  
Troels Jørgensen A/S, damptræf  
2010 Vin & Velsmag, damptræf  
Værkstedet, damptræf  
WTC advokaterne A/S (tidligere Drachmann)

